

津 幡 町 統 計 書

令 和 7 年 度 版

津 幡 町

は し が き

津幡町統計書（令和7年度版）を刊行いたします。

本書は、津幡町の各分野にわたる基本的な統計資料を総合的に収録することによって、町勢の現況ならびに現在に至るまでの発展の推移を明らかにするとともに、各方面の参考資料として活用されることを目的に作成したものです。

本書の編集にあたりましては、その利用効果を高めるための内容の整備、充実に努めましたが、不十分な点も多々あることと存じますので、今後とも皆様からのご指摘、ご指導をいただき、なお一層の改善、充実に努めてまいりたいと存じます。

また、本書の発刊にあたり、貴重な資料の提供、その他、格別のご協力をいただきました関係各位の皆様に深く感謝申し上げますとともに、ここに厚くお礼申し上げます。

令和8年7月

津幡町長 吉田 克也

凡 例

- 1 本書は、津幡町の町勢に関する基礎的な資料を収録したものです。
- 2 資料は、令和元年度から令和6年度(令和7年を含む)のものを収録しましたが、資料の有無等により適宜収録期間を伸縮して記載しています。
- 3 統計表中、年次は1月1日から12月31日まで、年度は4月1日から3月31日までの期間を示しています。
- 4 数字の単位未満の端数については、四捨五入を原則としたため、総数と内訳が一致しない場合があります。
- 5 資料の出典については、各表の左下部に明記しました。
- 6 数字の単位については、各表の右上部に明記しましたが、一見して明らかなものは省略しました。
- 7 統計表中の符号は、次のとおりです。
 - 0 …… 単位未満の数字
 - …… 皆無または該当数字なし
 - … …… 当該数字不詳
 - X …… 当該数字があるが、発表することに差し支えのあるもの

目 次

【 統計表 】

1. 位 置	1	19. 上水道の普及状況	18
2. 面積及び範囲	1	20. 公共下水道の整備状況	18
3. 町域の変遷	1	21. ごみ処理の状況	18
4. 人口及び世帯数	2	22. 認定こども園等の状況	19
5. 国勢調査人口及び世帯数	3	23. 認定こども園等年齢別在籍児童数	19
6. 字別人口及び世帯数	4	24. 小学校学級数、児童数及び教職員数	20
7. 年齢(5歳階級)、男女別人口	10	25. 中学校学級数、生徒数及び教職員数	21
8. 産業(大分類)、男女別15歳以上就業者数	12	26. 各会計別決算額	22
9. 従業地・通学地による常住市町村別15歳以上就業者数及び通学者数	13	27. 一般会計決算額の状況(歳入)	24
10. 常住地による従業、通学市町村別15歳以上就業者数及び通学者数	13	28. 一般会計目的別決算額の状況(歳出)	25
11. 人口動態	14	29. 町税の内訳	26
12. 年齢3区分別人口	14	30. 町有財産の状況	26
13. 農家数及び農家人口	15		
14. 経営耕地面積	15	【 付属資料 】	
15. 保有山林面積規模別経営体数	15	町章・ロゴマーク・町木花鳥	27
16. 産業(大分類)別事業所数及び従業者数	16	行政機構図	28
17. 産業(中分類)別事業所数	17	歴代三役・正副議長	30
18. 産業(中分類)別製造品出荷額等	17	指定文化財	31
		主要年表	32
		町民の指標	44

統計表

1. 位 置

方位	経 度	地 名	方位	緯 度	地 名
極 東	東経 136° 50′	木 窪	極 南	北緯 36° 37′	舟 尾
極 西	東経 136° 41′	湖 東	極 北	北緯 36° 47′	瓜 生
役場所在地		東経 136° 43′ 44″		北緯 36° 40′ 08″	

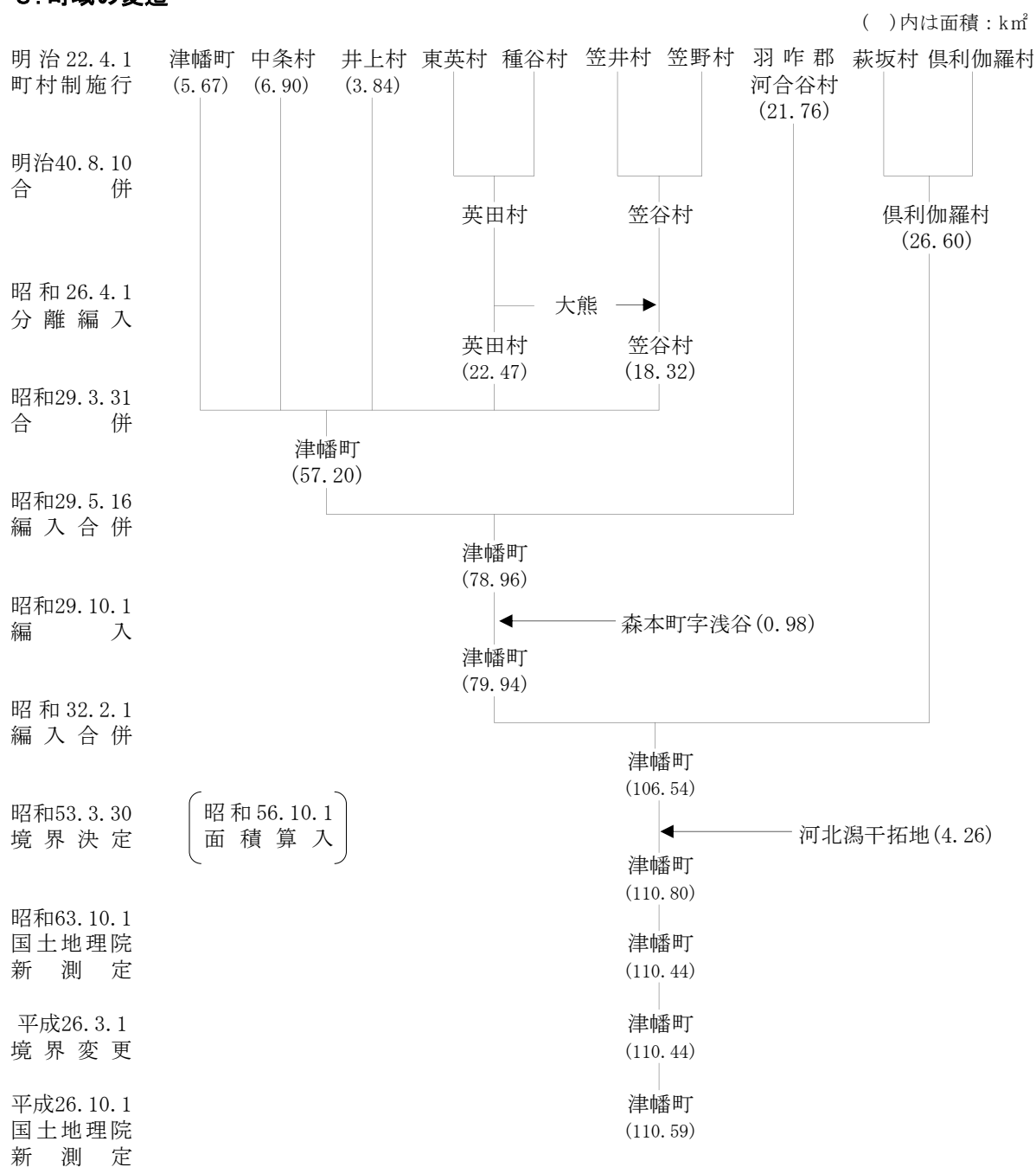
資料：国土地理院、企画課

2. 面積及び範囲

面 積	範 囲	隣接市町村
110.59 k m ²	東 西 14.2km 南 北 17.1km	金 沢 市 かほく市 内灘町 宝達志水町 富山県小矢部市 高岡市

資料：企画課

3. 町域の変遷



4. 人口及び世帯数

各年12月31日現在 単位：人、世帯

年	世帯数	人 口			前年(回)に 対する増減	1世帯当たり の人員	人口密度 (1k㎡当たり)
		総 数	男	女			
昭和 53 年	5,789	23,758	11,710	12,048	342	4.10	223.0
54	5,892	23,992	11,813	12,179	234	4.07	225.2
55	5,939	24,064	11,787	12,277	72	4.05	225.9
56	6,029	24,247	11,877	12,370	183	4.02	218.8
57	6,074	24,430	11,974	12,456	183	4.02	220.5
58	6,183	24,667	12,094	12,573	237	3.99	222.6
59	6,270	24,895	12,213	12,682	228	3.97	224.7
60	6,365	25,028	12,244	12,784	133	3.93	225.9
61	6,431	25,238	12,348	12,890	210	3.92	227.8
62	6,494	25,378	12,406	12,972	140	3.91	229.0
63	6,567	25,560	12,482	13,078	182	3.89	231.4
平成 元 年	6,736	25,944	12,669	13,275	384	3.85	234.9
2	7,001	26,556	12,972	13,584	612	3.79	240.5
3	7,291	27,274	13,326	13,948	718	3.74	247.0
4	7,619	28,118	13,785	14,333	844	3.69	254.6
5	7,937	29,056	14,241	14,815	938	3.66	263.1
6	8,363	30,151	14,822	15,329	1,095	3.61	273.0
7	8,717	31,117	15,338	15,779	966	3.57	281.8
8	9,204	32,355	15,922	16,433	1,238	3.52	293.0
9	9,569	33,293	16,391	16,902	938	3.48	301.5
10	9,911	33,991	16,765	17,226	698	3.43	307.8
11	10,229	34,626	17,031	17,595	635	3.39	313.5
12	10,592	35,247	17,303	17,944	621	3.33	319.2
13	10,781	35,609	17,513	18,096	362	3.30	322.4
14	11,008	35,987	17,693	18,294	378	3.27	325.9
15	11,173	36,217	17,788	18,429	230	3.24	327.9
16	11,362	36,399	17,844	18,555	182	3.20	329.6
17	11,527	36,534	17,895	18,639	135	3.17	330.8
18	11,834	36,868	18,053	18,815	334	3.12	333.8
19	12,056	37,167	18,175	18,992	299	3.08	336.5
20	12,299	37,494	18,296	19,198	327	3.05	339.5
21	12,435	37,568	18,350	19,218	74	3.02	340.2
22	12,586	37,568	18,326	19,242	0	2.98	340.2
23	12,776	37,630	18,375	19,255	62	2.95	340.7
24	13,012	37,732	18,393	19,339	102	2.90	341.7
25	13,190	37,793	18,415	19,378	61	2.87	342.2
26	13,356	37,824	18,426	19,398	31	2.83	342.0
27	13,481	37,755	18,401	19,354	△69	2.80	341.4
28	13,707	37,782	18,384	19,398	27	2.76	341.6
29	13,869	37,740	18,410	19,330	△42	2.72	341.3
30	14,011	37,618	18,372	19,246	△122	2.68	340.2
令和 元 年	14,198	37,591	18,373	19,218	△27	2.65	339.9
2	14,420	37,548	18,358	19,190	△43	2.60	339.5
3	14,602	37,566	18,366	19,200	18	2.57	339.7
4	14,754	37,498	18,344	19,154	△68	2.54	339.1
5	14,972	37,443	18,378	19,065	△55	2.50	338.6
6	15,205	37,512	18,399	19,113	69	2.47	339.2
7	15,436	37,530	18,410	19,120	18	2.43	339.4

資料：町民課「住民基本台帳」

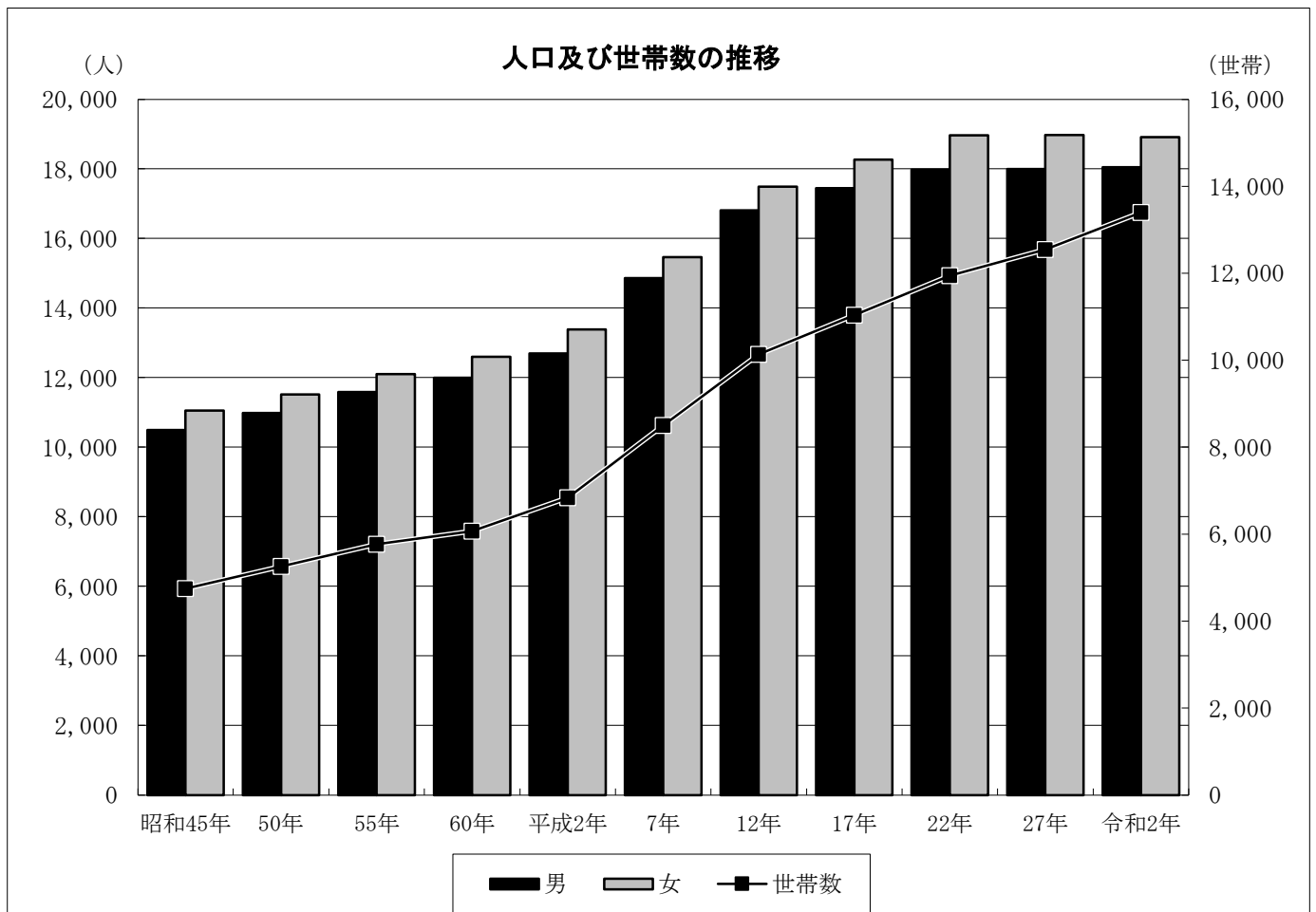
(注) 住民基本台帳法の改正により、平成24年より人口・世帯数には外国人を含む。

5. 国勢調査人口及び世帯数

各年10月1日現在 単位：人、世帯

年	世帯数	人 口			前年(回)に 対する増減	1世帯あたり の人員	人口密度 (1k㎡当たり)
		総 数	男	女			
昭和 45 年	4,748	21,541	10,492	11,049	428	4.54	195.0
50	5,254	22,494	10,981	11,513	953	4.28	203.7
55	5,766	23,682	11,583	12,099	1,188	4.11	214.4
60	6,064	24,591	11,996	12,595	909	4.06	222.7
平成 2 年	6,838	26,078	12,692	13,386	1,487	3.81	236.1
7	8,502	30,318	14,859	15,459	4,240	3.57	274.5
12	10,133	34,304	16,811	17,493	3,986	3.39	310.6
17	11,033	35,712	17,446	18,266	1,408	3.24	323.4
22	11,942	36,940	17,978	18,962	1,228	3.09	334.5
27	12,545	36,968	17,994	18,974	28	2.95	334.3
令和 2 年	13,399	36,957	18,044	18,913	△11	2.76	334.2

資料：企画課「国勢調査」



6. 字別人口及び世帯数

各年3月31日現在 単位：人、世帯

字名	令和2年				令和3年				令和4年			
	世帯数	人口			世帯数	人口			世帯数	人口		
		総数	男	女		総数	男	女		総数	男	女
総数	14,251	37,484	18,328	19,156	14,452	37,485	18,325	19,160	14,642	37,520	18,325	19,195
準世帯	64	64	20	44	59	59	21	38	53	53	19	34
津幡地区	4,609	11,873	5,724	6,149	4,694	11,946	5,752	6,194	4,765	11,974	5,771	6,203
津幡	1,165	2,891	1,372	1,519	1,174	2,878	1,361	1,517	1,178	2,850	1,345	1,505
清水	351	911	424	487	354	901	411	490	361	901	411	490
庄	1,243	3,211	1,558	1,653	1,270	3,265	1,583	1,682	1,296	3,302	1,615	1,687
加賀爪	495	1,216	584	632	493	1,211	580	631	498	1,202	576	626
緑が丘	587	1,640	820	820	597	1,618	804	814	602	1,584	787	797
横浜	768	2,004	966	1,038	806	2,073	1,013	1,060	830	2,135	1,037	1,098
中条地区	4,838	12,883	6,335	6,548	4,909	12,936	6,380	6,556	5,013	13,032	6,412	6,620
南中条	422	1,092	525	567	423	1,083	518	565	448	1,134	545	589
北中条	909	2,420	1,148	1,272	923	2,437	1,158	1,279	927	2,445	1,157	1,288
太田	1,966	5,156	2,568	2,588	2,012	5,229	2,620	2,609	2,054	5,295	2,639	2,656
潟端	1,262	3,542	1,752	1,790	1,273	3,516	1,739	1,777	1,306	3,496	1,726	1,770
浅田	247	599	311	288	245	597	313	284	245	591	314	277
浅谷	32	74	31	43	33	74	32	42	33	71	31	40
笠谷地区	633	1,684	815	869	641	1,658	803	855	631	1,607	776	831
杉瀬	134	401	202	199	141	410	205	205	136	398	198	200
倉見	131	304	144	160	131	288	136	152	131	282	134	148
田屋	36	110	59	51	37	111	59	52	37	107	56	51
岩崎	34	90	49	41	34	88	47	41	32	85	45	40
七黒	25	75	36	39	26	73	35	38	26	72	34	38
鳥越	30	90	44	46	31	87	42	45	32	83	39	44
山北	18	35	17	18	18	35	17	18	16	33	16	17
蓮花寺	14	35	18	17	15	35	19	16	14	33	17	16
宮田	22	66	35	31	22	66	35	31	22	63	34	29
鳥屋尾	26	77	32	45	26	73	31	42	25	70	31	39
竈月	0	0	0	0	0	0	0	0	0	0	0	0
大島	9	18	9	9	9	18	9	9	8	17	8	9
筋谷	8	18	7	11	8	18	7	11	8	18	7	11
笠池ヶ原	15	28	12	16	15	28	12	16	14	26	11	15
彦太郎島	13	32	12	20	12	30	12	18	12	27	11	16
吉倉	40	101	43	58	39	98	42	56	40	97	42	55
八ノ谷	27	76	36	40	27	75	36	39	27	74	36	38
市谷	37	100	46	54	36	99	46	53	36	97	45	52
大熊	14	28	14	14	14	26	13	13	15	25	12	13

資料：町民課「住民基本台帳」

(注) 人口・世帯数には外国人を含む

6. 字別人口及び世帯数（つづき）

各年3月31日現在 単位：人、世帯

字 名	令和5年				令和6年				令和7年			
	世帯数	人 口			世帯数	人 口			世帯数	人 口		
		総 数	男	女		総 数	男	女		総 数	男	女
総 数	14,818	37,381	18,295	19,086	15,034	37,375	18,327	19,048	15,276	37,472	18,364	19,108
準 世 帯	53	53	19	34	58	58	19	39	53	53	23	30
津 幡 地 区	4,869	12,037	5,806	6,231	4,946	12,084	5,842	6,242	5,013	12,115	5,859	6,256
津 幡	1,212	2,872	1,355	1,517	1,218	2,853	1,355	1,498	1,219	2,836	1,343	1,493
清 水	366	908	415	493	353	885	407	478	372	921	420	501
庄	1,310	3,293	1,620	1,673	1,364	3,379	1,657	1,722	1,388	3,420	1,689	1,731
加 賀 爪	514	1,224	590	634	529	1,228	598	630	537	1,240	593	647
緑 が 丘	604	1,569	786	783	613	1,571	785	786	886	2,167	1,051	1,116
横 浜	863	2,171	1,040	1,131	869	2,168	1,040	1,128	611	1,531	763	768
中 条 地 区	5,121	13,067	6,451	6,616	5,214	13,156	6,512	6,644	5,349	13,316	6,578	6,738
南 中 条	450	1,112	535	577	448	1,096	528	568	464	1,104	532	572
北 中 条	937	2,416	1,160	1,256	952	2,405	1,157	1,248	954	2,396	1,141	1,255
太 田	2,125	5,413	2,693	2,720	2,185	5,587	2,781	2,806	2,279	5,757	2,871	2,886
潟 端	1,319	3,462	1,713	1,749	1,332	3,416	1,700	1,716	1,359	3,408	1,688	1,720
浅 田	258	599	321	278	266	593	321	272	264	593	321	272
浅 谷	32	65	29	36	31	59	25	34	29	58	25	33
笠 谷 地 区	614	1,561	750	811	620	1,535	741	794	624	1,523	730	793
杉 瀬	139	399	195	204	141	395	196	199	148	403	194	209
倉 見	129	273	130	143	128	272	129	143	128	273	133	140
田 屋	36	103	54	49	36	100	54	46	36	97	52	45
岩 崎	33	86	46	40	33	82	43	39	33	81	43	38
七 黒	26	69	33	36	25	65	31	34	26	67	31	36
鳥 越	29	78	36	42	29	74	35	39	28	72	33	39
山 北	14	30	15	15	17	32	17	15	17	32	17	15
蓮 花 寺	11	30	15	15	12	30	15	15	11	27	14	13
宮 田	20	57	31	26	20	56	31	25	19	55	30	25
鳥 屋 尾	24	68	30	38	24	66	28	38	26	65	28	37
籠 月	0	0	0	0	0	0	0	0	0	0	0	0
大 畠	8	17	8	9	9	16	7	9	9	16	7	9
筋 谷	8	18	7	11	7	16	7	9	7	16	7	9
笠 池 ヶ 原	14	24	10	14	15	24	10	14	13	22	9	13
彦 太 郎 畠	12	26	10	16	14	27	10	17	14	26	10	16
吉 倉	38	94	41	53	37	92	39	53	38	87	35	52
八 ノ 谷	26	73	35	38	26	71	34	37	26	71	34	37
市 谷	35	95	44	51	36	97	45	52	34	94	44	50
大 熊	12	21	10	11	11	20	10	10	11	19	9	10

資料：町民課「住民基本台帳」

6. 字別人口及び世帯数（つづき）

各年3月31日現在 単位：人、世帯

字 名	令和2年				令和3年				令和4年			
	世帯数	人 口			世帯数	人 口			世帯数	人 口		
		総 数	男	女		総 数	男	女		総 数	男	女
井上地区	1,412	4,161	2,049	2,112	1,441	4,176	2,052	2,124	1,476	4,213	2,067	2,146
川尻	305	888	426	462	314	899	432	467	321	910	435	475
中橋	198	579	272	307	199	577	269	308	208	595	280	315
五反田	43	114	58	56	47	118	59	59	45	114	59	55
中須加	244	656	343	313	257	695	359	336	275	730	371	359
井上の荘	622	1,924	950	974	624	1,887	933	954	627	1,864	922	942
英田地区	1,624	4,305	2,122	2,183	1,655	4,287	2,110	2,177	1,675	4,282	2,114	2,168
舟橋	162	457	219	238	164	457	218	239	163	444	211	233
加茂	72	192	89	103	75	192	89	103	72	189	87	102
能瀬	922	2,507	1,248	1,259	951	2,506	1,248	1,258	970	2,522	1,254	1,268
領家	121	318	163	155	118	314	160	154	121	318	166	152
谷内	56	164	75	89	57	162	74	88	61	162	78	84
御門	36	91	42	49	38	92	42	50	36	89	40	49
御門出町	44	134	71	63	44	133	71	62	48	141	76	65
下矢田	24	60	27	33	22	58	26	32	22	54	26	28
上矢田	18	60	27	33	17	51	21	30	16	49	20	29
中山	32	59	32	27	31	58	31	27	32	57	30	27
種	45	93	46	47	47	99	48	51	46	97	48	49
小熊	14	24	14	10	14	24	14	10	13	22	13	9
池ヶ原	22	46	24	22	22	45	23	22	20	43	21	22
興津	43	80	37	43	42	78	37	41	42	77	36	41
菩提寺	8	12	4	8	7	10	4	6	7	10	4	6
平野	5	8	4	4	6	8	4	4	6	8	4	4
河合谷地区	148	277	122	155	145	270	119	151	145	254	112	142
上大田	53	107	47	60	53	102	44	58	53	97	41	56
下河合	18	36	18	18	19	38	20	18	19	36	20	16
上河合	28	48	22	26	27	48	20	28	26	44	18	26
瓜生	14	22	9	13	13	20	9	11	13	19	8	11
牛首	13	21	7	14	12	20	7	13	13	20	8	12
木窪	22	43	19	24	21	42	19	23	21	38	17	21

資料：町民課「住民基本台帳」

6. 字別人口及び世帯数（つづき）

各年3月31日現在 単位：人、世帯

字 名	令和5年				令和6年				令和7年			
	世帯数	人 口			世帯数	人 口			世帯数	人 口		
		総 数	男	女		総 数	男	女		総 数	男	女
井 上 地 区	1,477	4,160	2,058	2,102	1,497	4,122	2,037	2,085	1,503	4,075	2,006	2,069
川 尻	319	897	432	465	320	878	422	456	325	875	424	451
中 橋	209	584	282	302	218	584	282	302	213	581	279	302
五 反 田	42	108	56	52	44	109	56	53	45	108	55	53
中 須 加	280	738	376	362	281	743	377	366	280	725	361	364
井 上 の 荘	627	1,833	912	921	634	1,808	900	908	640	1,786	887	899
英 田 地 区	1,676	4,203	2,074	2,129	1,695	4,180	2,061	2,119	1,722	4,191	2,073	2,118
舟 橋	167	450	215	235	168	452	215	237	173	452	216	236
加 茂	73	182	85	97	71	175	83	92	73	177	88	89
能 瀬	975	2,486	1,236	1,250	1,010	2,508	1,250	1,258	1,035	2,552	1,270	1,282
領 家	114	302	157	145	112	297	152	145	116	293	150	143
谷 内	61	155	76	79	60	145	71	74	56	135	67	68
御 門	38	94	43	51	38	94	42	52	40	99	45	54
御 門 出 町	49	135	71	64	48	133	69	64	49	129	67	62
下 矢 田	21	51	23	28	20	47	22	25	20	45	22	23
上 矢 田	15	47	20	27	15	46	19	27	14	45	19	26
中 山	32	57	29	28	27	51	26	25	26	49	25	24
種	46	96	46	50	44	92	44	48	43	89	44	45
小 熊	14	23	13	10	13	21	11	10	10	17	9	8
池 ケ 原	19	39	19	20	20	37	18	19	20	34	17	17
興 津	40	69	34	35	39	67	33	34	38	61	28	33
菩 提 寺	6	9	3	6	5	8	3	5	5	8	3	5
平 野	6	8	4	4	5	7	3	4	4	6	3	3
河 合 谷 地 区	134	236	106	130	129	222	99	123	128	219	98	121
上 大 田	49	92	41	51	49	88	41	47	50	89	41	48
下 河 合	17	34	19	15	17	33	18	15	16	32	18	14
上 河 合	26	43	17	26	23	36	14	22	23	34	12	22
瓜 生	12	17	7	10	11	16	7	9	11	16	7	9
牛 首	10	15	5	10	10	17	5	12	10	17	6	11
木 窪	20	35	17	18	19	32	14	18	18	31	14	17

資料：町民課「住民基本台帳」

6. 字別人口及び世帯数（つづき）

各年3月31日現在 単位：人、世帯

字 名	令和2年				令和3年				令和4年			
	世帯数	人 口			世帯数	人 口			世帯数	人 口		
		総 数	男	女		総 数	男	女		総 数	男	女
俱利伽羅地区	923	2,237	1,141	1,096	908	2,153	1,088	1,065	884	2,105	1,054	1,051
竹 橋	117	271	139	132	117	269	137	132	116	270	133	137
富 田	26	87	47	40	26	86	46	40	25	81	45	36
刈 安	49	119	56	63	48	116	54	62	47	111	53	58
越 中	50	138	67	71	51	129	63	66	49	126	60	66
坂 戸	42	129	68	61	42	123	64	59	43	127	66	61
上 野	35	80	36	44	33	73	34	39	32	73	33	40
河 内	19	43	20	23	19	42	20	22	18	40	19	21
九 折	41	73	36	37	39	70	32	38	40	67	30	37
俱 利 伽 羅	11	26	12	14	11	25	12	13	11	25	12	13
山 森	1	2	1	1	1	2	1	1	1	2	1	1
原	28	65	31	34	28	62	29	33	29	65	31	34
七 野	100	256	133	123	99	250	129	121	96	244	125	119
東 荒 屋	175	427	230	197	168	414	220	194	165	412	223	189
明 神	29	73	38	35	29	69	35	34	29	70	36	34
井 野 河 内	7	24	14	10	8	25	15	10	8	25	15	10
大 坪	49	96	62	34	44	84	52	32	33	70	37	33
別 所	4	11	4	7	4	11	4	7	5	14	4	10
下 藤 又	8	16	5	11	8	16	5	11	8	16	5	11
仮 生	26	63	31	32	26	60	31	29	27	56	27	29
材 木	14	27	15	12	14	27	15	12	13	25	14	11
下 中	20	51	26	25	20	51	26	25	20	50	25	25
朝 日 畑	6	12	4	8	6	11	3	8	5	10	3	7
相 窪	17	34	15	19	17	31	13	18	16	28	12	16
南 横 根	8	14	6	8	7	12	5	7	5	10	4	6
北 横 根	8	20	11	9	8	19	10	9	8	18	9	9
大 窪	2	9	3	6	2	10	4	6	2	4	2	2
上 藤 又	19	37	15	22	17	30	12	18	16	29	12	17
常 徳	6	12	5	7	8	14	7	7	9	16	8	8
舟 尾	6	22	11	11	8	22	10	12	8	21	10	11
旭 山	0	0	0	0	0	0	0	0	0	0	0	0

資料：町民課「住民基本台帳」

6. 字別人口及び世帯数（つづき）

各年3月31日現在 単位：人、世帯

字 名	令和5年				令和6年				令和7年			
	世帯数	人 口			世帯数	人 口			世帯数	人 口		
		総 数	男	女		総 数	男	女		総 数	男	女
俱利伽羅地区	874	2,064	1,031	1,033	875	2,018	1,016	1,002	884	1,980	997	983
竹 橋	119	263	127	136	119	252	122	130	113	246	117	129
富 田	26	81	45	36	27	81	45	36	30	81	45	36
刈 安	45	108	52	56	44	101	49	52	45	100	47	53
越 中	48	125	60	65	50	125	60	65	51	122	58	64
坂 戸	41	128	67	61	39	120	63	57	40	119	63	56
上 野	32	71	32	39	32	69	32	37	31	66	32	34
河 内	18	39	19	20	18	38	19	19	19	39	19	20
九 折	35	58	29	29	32	53	26	27	33	52	27	25
俱利伽羅	11	25	12	13	11	25	12	13	11	23	12	11
山 森	1	2	1	1	1	2	1	1	1	2	1	1
原	30	72	33	39	31	72	35	37	33	75	36	39
七 野	95	236	121	115	98	239	121	118	96	234	116	118
東 荒屋	166	412	220	192	172	413	222	191	169	402	214	188
明 神	29	68	36	32	28	66	36	30	29	64	37	27
井野河内	8	24	15	9	8	22	14	8	8	20	13	7
大 坪	31	67	35	32	31	65	33	32	40	71	41	30
別 所	5	14	4	10	4	11	4	7	5	12	4	8
下 藤又	8	16	5	11	10	22	8	14	9	20	7	13
仮 生	27	54	26	28	26	49	24	25	24	44	21	23
材 木	13	24	13	11	13	24	13	11	13	24	13	11
下 中	20	48	25	23	19	48	26	22	20	47	24	23
朝 日畑	4	9	3	6	4	9	3	6	6	11	5	6
相 窪	15	27	11	16	15	26	11	15	15	25	10	15
南 横根	6	11	4	7	5	9	4	5	5	9	4	5
北 横根	8	18	9	9	6	13	6	7	6	13	6	7
大 窪	2	4	2	2	2	5	2	3	2	5	2	3
上 藤又	15	27	11	16	15	27	11	16	15	22	9	13
常 徳	8	13	5	8	8	13	5	8	8	13	5	8
舟 尾	8	20	9	11	7	19	9	10	7	19	9	10
旭 山	0	0	0	0	0	0	0	0	0	0	0	0

資料：町民課「住民基本台帳」

7. 年齢（5歳階級）、男女別人口

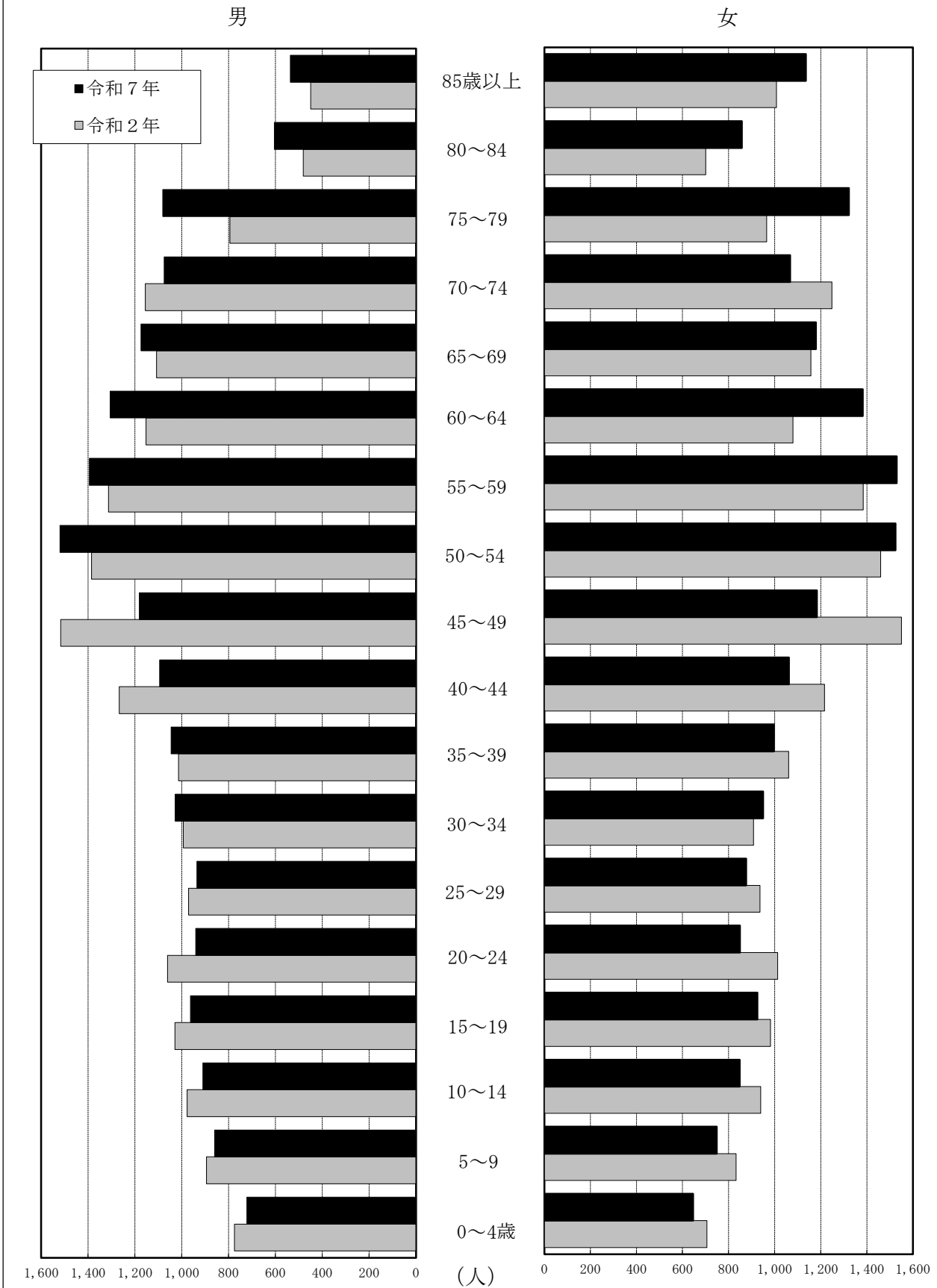
各年3月31日現在 単位：人

年 齢	令和2年			令和3年			令和4年			令和5年			令和6年			令和7年		
	総数	男	女	総数	男	女	総数	男	女	総数	男	女	総数	男	女	総数	男	女
総 数	37,484	18,328	19,156	37,485	18,325	19,160	37,520	18,325	19,195	37,381	18,295	19,086	37,375	18,327	19,048	37,448	18,360	19,088
0～4歳	1,481	775	706	1,466	785	681	1,439	766	673	1,387	748	639	1,425	762	663	1,367	721	646
5～9	1,727	894	833	1,712	883	829	1,700	885	815	1,701	885	816	1,645	883	762	1,608	859	749
10～14	1,917	977	940	1,883	966	917	1,879	966	913	1,815	961	854	1,793	937	856	1,757	909	848
15～19	2,011	1,029	982	1,986	1,013	973	1,944	983	961	1,944	971	973	1,933	976	957	1,887	962	925
20～24	2,073	1,060	1,013	2,021	1,017	1,004	1,953	1,000	953	1,909	960	949	1,878	954	924	1,790	940	850
25～29	1,907	970	937	1,914	1,000	914	1,923	987	936	1,876	977	899	1,874	973	901	1,811	935	876
30～34	1,902	993	909	1,896	977	919	1,934	979	955	1,954	995	959	1,926	985	941	1,978	1,028	950
35～39	2,074	1,013	1,061	2,089	1,048	1,041	2,111	1,073	1,038	2,067	1,059	1,008	2,046	1,061	985	2,042	1,045	997
40～44	2,483	1,266	1,217	2,335	1,156	1,179	2,218	1,096	1,122	2,173	1,077	1,096	2,165	1,070	1,095	2,156	1,094	1,062
45～49	3,067	1,516	1,551	3,014	1,509	1,505	2,917	1,471	1,446	2,804	1,432	1,372	2,671	1,367	1,304	2,365	1,181	1,184
50～54	2,845	1,385	1,460	2,925	1,417	1,508	3,019	1,475	1,544	3,032	1,447	1,585	3,052	1,481	1,571	3,044	1,519	1,525
55～59	2,697	1,312	1,385	2,697	1,305	1,392	2,724	1,315	1,409	2,820	1,364	1,456	2,867	1,391	1,476	2,924	1,394	1,530
60～64	2,232	1,152	1,080	2,351	1,182	1,169	2,434	1,210	1,224	2,472	1,231	1,241	2,468	1,214	1,254	2,688	1,305	1,383
65～69	2,265	1,107	1,158	2,206	1,128	1,078	2,202	1,142	1,060	2,183	1,131	1,052	2,260	1,178	1,082	2,352	1,173	1,179
70～74	2,404	1,155	1,249	2,575	1,213	1,362	2,539	1,187	1,352	2,396	1,128	1,268	2,243	1,047	1,196	2,141	1,074	1,067
75～79	1,760	794	966	1,676	746	930	1,725	766	959	1,950	886	1,064	2,108	965	1,143	2,404	1,081	1,323
80～84	1,182	481	701	1,210	505	705	1,298	536	762	1,360	572	788	1,462	609	853	1,462	604	858
85歳以上	1,457	449	1,008	1,529	475	1,054	1,561	488	1,073	1,538	471	1,067	1,559	474	1,085	1,672	536	1,136

資料：町民課「住民基本台帳」

(注) 人口には外国人を含む

年齢別（5歳階級）男女別人口の推移



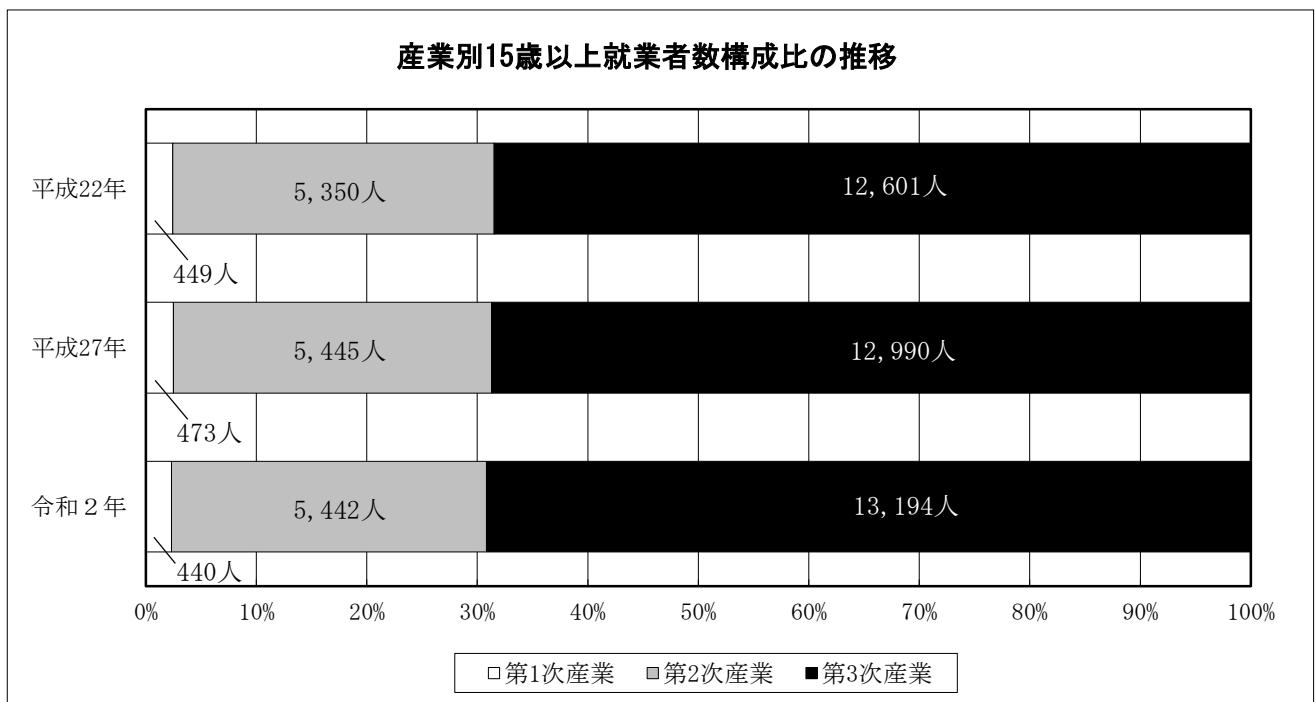
8. 産業（大分類）、男女別15歳以上就業者数

各年10月1日現在 単位：人、%

産業	平成22年			平成27年			令和2年			構成比		
	総数	男	女	総数	男	女	総数	男	女	平成22年	平成27年	令和2年
総数	18,671	10,286	8,385	19,411	10,561	8,850	19,426	10,406	9,020	100.0	100.0	100.0
第1次産業	449	314	135	473	327	146	440	312	128	2.4	2.4	2.3
農業	406	272	134	441	298	143	407	282	125	2.2	2.3	2.1
林業	40	40	—	30	28	2	27	25	2	0.2	0.2	0.1
漁業	3	2	1	2	1	1	6	5	1	0.0	0.0	0.0
第2次産業	5,350	3,676	1,674	5,445	3,777	1,668	5,442	3,762	1,680	28.7	28.1	28.0
鉱業・採石業・砂利採取業	6	4	2	7	5	2	9	8	1	0.0	0.0	0.0
建設業	1,781	1,483	298	1,732	1,437	295	1,763	1,432	331	9.5	8.9	9.1
製造業	3,563	2,189	1,374	3,706	2,335	1,371	3,670	2,322	1,348	19.1	19.1	18.9
第3次産業	12,601	6,142	6,459	12,990	6,175	6,815	13,194	6,150	7,044	67.5	66.9	67.9
電気・ガス・熱供給・水道業	94	80	14	77	70	7	73	67	6	0.5	0.4	0.4
運輸・郵便業	1,601	1,303	298	1,617	1,272	345	1,609	1,253	356	8.6	8.3	8.3
卸売・小売・宿泊・飲食サービス業	4,329	1,970	2,359	4,177	1,848	2,329	4,159	1,856	2,303	23.2	21.5	21.4
金融・保険業	456	189	267	403	176	227	410	161	249	2.4	2.1	2.1
不動産・物品賃貸業	190	113	77	201	124	77	234	140	94	1.0	1.0	1.2
サービス業	5,234	1,967	3,267	5,819	2,171	3,648	6,022	2,192	3,830	28.0	30.0	31.0
公務 (他に分類されるものを除く)	697	520	177	696	514	182	687	481	206	3.7	3.6	3.5
分類不能の産業	271	154	117	503	282	221	350	182	168	1.5	2.6	1.8

資料：企画課「国勢調査」

(注)産業分類は各調査時のもので分類しているが、名称は令和2年調査時の名称を使用している



9. 従業地・通学地による常住市町村別15歳以上就業者数及び通学者数

各年10月1日現在 単位：人、%

常住地	総数						就業者						通学者					
	平成22年		平成27年		令和2年		平成22年		平成27年		令和2年		平成22年		平成27年		令和2年	
	人数	構成比	人数	構成比	人数	構成比	人数	構成比	人数	構成比	人数	構成比	人数	構成比	人数	構成比	人数	構成比
本町で従業・通学する者	12,489	100.0	12,941	100.0	12,705	100.0	10,667	100.0	11,228	100.0	11,160	100.0	1,822	100.0	1,713	100.0	1,545	100.0
本町に常住	7,545	60.4	7,782	60.1	7,550	59.4	6,643	62.3	6,947	61.9	6,886	61.7	902	49.5	835	48.7	664	43.0
自 宅	1,459	11.7	1,351	10.4	1,449	11.4	1,459	13.7	1,351	12.0	1,449	13.0	—	—	—	—	—	—
自 宅 外	6,086	48.7	6,431	49.7	6,101	48.0	5,184	48.6	5,596	49.8	5,437	48.7	902	49.5	835	48.7	664	43.0
他市町村に常住	4,561	36.5	4,795	37.1	4,768	37.5	3,692	34.6	3,959	35.3	3,940	35.3	869	47.7	836	48.8	828	53.6
県 内	4,314	34.5	4,560	35.2	4,538	35.7	3,517	33.0	3,792	33.8	3,795	34.0	797	43.7	768	44.8	743	48.1
金 沢 市	1,922	15.4	1,985	15.3	1,951	15.4	1,611	15.1	1,699	15.1	1,683	15.1	311	17.1	286	16.7	268	17.3
か ほ く 市	1,227	9.8	1,304	10.1	1,358	10.7	1,087	10.2	1,177	10.5	1,231	11.0	140	7.7	127	7.4	127	8.2
内 灘 町	346	2.8	399	3.1	344	2.7	291	2.7	333	3.0	307	2.8	55	3.0	66	3.9	37	2.4
その他の市町村	819	6.6	872	6.7	885	7.0	528	4.9	583	5.2	574	5.1	291	16.0	289	16.9	311	20.1
県 外	247	2.0	235	1.8	230	1.8	175	1.6	167	1.5	145	1.3	72	4.0	68	4.0	85	5.5
不詳・外国（注）	383	3.1	364	2.8	387	3.0	332	3.1	322	2.9	334	3.0	51	2.8	42	2.5	53	3.4

資料：企画課「国勢調査」

（注）平成22年は「不詳」、平成27年・令和2年は「不詳・外国」である

10. 常住地による従業、通学市町村別15歳以上就業者数及び通学者数

各年10月1日現在 単位：人、%

従業地・通学地	総数						就業者						通学者					
	平成22年		平成27年		令和2年		平成22年		平成27年		令和2年		平成22年		平成27年		令和2年	
	人数	構成比	人数	構成比	人数	構成比	人数	構成比	人数	構成比	人数	構成比	人数	構成比	人数	構成比	人数	構成比
本町に常住する 就業者・通学者	21,152	100.0	21,841	100.0	21,515	100.0	18,671	100.0	19,411	100.0	19,426	100.0	2,481	100.0	2,430	100.0	2,089	100.0
本町に従業・通学	7,545	35.7	7,782	35.6	7,550	35.1	6,643	35.6	6,947	35.8	6,886	35.4	902	36.4	835	34.4	664	31.8
自 宅	1,459	6.9	1,351	6.2	1,449	6.7	1,459	7.8	1,351	7.0	1,449	7.5	—	—	—	—	—	—
自 宅 外	6,086	28.8	6,431	29.4	6,101	28.4	5,184	27.8	5,596	28.8	5,437	28.0	902	36.4	835	34.4	664	31.8
他市町村に従業・通学	13,429	63.5	13,730	62.9	13,693	63.6	11,878	63.6	12,176	62.7	12,289	63.3	1,551	62.5	1,554	64.0	1,404	67.2
県 内	12,594	59.5	12,863	58.9	12,688	59.0	11,117	59.5	11,399	58.7	11,396	58.7	1,477	59.5	1,464	60.2	1,292	61.8
金 沢 市	9,363	44.3	9,356	42.8	9,086	42.2	8,073	43.2	8,107	41.8	7,996	41.2	1,290	52.0	1,249	51.4	1,090	52.2
か ほ く 市	1,556	7.4	1,625	7.4	1,686	7.8	1,545	8.3	1,614	8.3	1,674	8.6	11	0.4	11	0.5	12	0.6
内 灘 町	400	1.9	428	2.0	393	1.8	391	2.1	414	2.1	385	2.0	9	0.4	14	0.6	8	0.4
その他の市町村	1,275	6.0	1,454	6.7	1,523	7.1	1,108	5.9	1,264	6.5	1,341	6.9	167	6.7	190	7.8	182	8.7
県 外	630	3.0	832	3.8	890	4.1	579	3.1	743	3.8	810	4.2	51	2.1	89	3.7	80	3.8
不詳・外国（注）	205	1.0	35	0.2	115	0.5	182	1.0	34	0.2	83	0.4	23	0.9	1	0.0	32	1.5
不 詳	178	0.8	329	1.5	272	1.3	150	0.8	288	1.5	251	1.3	28	1.1	41	1.7	21	1.0

資料：企画課「国勢調査」

（注）平成22年は「不詳」、平成27年・令和2年は「不詳・外国」である

11. 人口動態

単位：人

年 度	自然動態									社会動態									総増減		
	出生			死亡			増減			転入			転出			増減					
	総数	男	女	総数	男	女	総数	男	女	総数	男	女	総数	男	女	総数	男	女	総数	男	女
令和元年度	232	108	124	364	186	178	△132	△78	△54	1,162	602	560	1,149	557	592	13	45	△32	△119	△33	△86
2	243	136	107	348	195	153	△105	△59	△46	1,151	592	559	1,045	537	508	106	55	51	1	△4	5
3	251	124	127	357	195	162	△106	△71	△35	1,157	584	573	1,010	507	503	147	77	70	41	6	35
4	255	148	107	395	189	206	△140	△41	△99	1,168	604	564	1,174	597	577	△6	7	△13	△146	△34	△112
5	268	156	112	404	216	188	△136	△60	△76	1,185	616	569	1,056	522	534	129	94	35	△7	34	△41
6	236	116	120	368	201	167	△132	△85	△47	1,319	701	618	1,084	573	511	235	128	107	103	43	60
4月	18	8	10	28	16	12	△10	△8	△2	151	87	64	115	67	48	36	20	16	26	12	14
5	22	9	13	35	21	14	△13	△12	△1	89	46	43	83	38	45	6	8	△2	△7	△4	△3
6	16	8	8	19	8	11	△3	0	△3	75	34	41	73	33	40	2	1	1	△1	1	△2
7	32	18	14	30	18	12	2	0	2	101	49	52	85	44	41	16	5	11	18	5	13
8	23	13	10	23	13	10	0	0	0	111	60	51	88	46	42	23	14	9	23	14	9
9	18	8	10	33	19	14	△15	△11	△4	82	43	39	73	33	40	9	10	△1	△6	△1	△5
10	19	12	7	32	17	15	△13	△5	△8	98	58	40	64	30	34	34	28	6	21	23	△2
11	21	8	13	18	9	9	3	△1	4	120	60	60	72	34	38	48	26	22	51	25	26
12	16	5	11	41	19	22	△25	△14	△11	101	48	53	60	31	29	41	17	24	16	3	13
1	17	7	10	53	36	17	△36	△29	△7	78	43	35	72	38	34	6	5	1	△30	△24	△6
2	9	6	3	34	14	20	△25	△8	△17	95	53	42	65	35	30	30	18	12	5	10	△5
3	25	14	11	22	11	11	3	3	0	218	120	98	234	144	90	△16	△24	8	△13	△21	8

資料：町民課

12. 年齢3区分別人口

各年10月1日現在 単位：人

年	幼少年年齢人口 (0～14歳)			生産年齢人口 (15～64歳)			高齢人口 (65歳以上)			不詳		
	総数	男	女	総数	男	女	総数	男	女	総数	男	女
平成7年	5,958	3,083	2,875	20,110	9,985	10,125	4,250	1,791	2,459	—	—	—
12	6,737	3,458	3,279	22,487	11,187	11,300	5,023	2,125	2,898	57	41	16
17	6,450	3,316	3,134	23,449	11,683	11,766	5,803	2,441	3,362	10	6	4
22	6,075	3,105	2,970	24,079	11,987	12,092	6,730	2,843	3,887	56	43	13
27	5,436	2,746	2,690	23,177	11,567	11,610	8,146	3,560	4,586	209	121	88
令和2年	5,057	2,627	2,430	22,675	11,315	11,360	9,040	3,977	5,063	185	125	60

資料：企画課「国勢調査」

13. 農家数及び農家人口

各年2月1日現在 単位：世帯、人

年	販売 農家数	主副業別			専兼業別				農家人口	
		主業	準主業	副業的	専業農家	兼業農家	第1種			第2種
							第1種	第2種		
平成 17 年	979	60	249	670	144	835	88	747	4,101	
22	736	45	208	483	143	593	58	535	3,021	
27	526	28	103	395	145	381	20	361	1,953	
令和 2 年	312	21	49	242	—	—	—	—	1,098	
7	201	15	28	158	—	—	—	—	—	

資料：企画課「農林業センサス」

14. 経営耕地面積

各年2月1日現在 単位：世帯、a

年	総面積	田		畑		樹園地	
		農家数	総面積	農家数	総面積	農家数	総面積
平成 17 年	127,008	981	114,505	575	11,995	39	508
22	128,350	745	118,492	434	9,388	26	470
27	126,450	538	117,560	313	8,182	26	708
令和 2 年	123,874	333	112,752	133	10,931	11	191
7	110,262	226	101,357	85	8,672	9	233

資料：企画課「農林業センサス」

15. 保有山林面積規模別経営体数

各年2月1日現在 単位：世帯、ha

年	林家数	保有山林面積規模別林家数							
	総数	1(3)ha 未満	1(3)～ 5未満	5～ 10未満	10～ 20未満	20～ 30未満	30～ 50未満	50～ 100未満	100ha 以上
平成 17 年	42	—	17	11	9	1	1	2	—
22	48	2	23	13	6	1	3	—	—
27	23	—	6	10	7	—	—	—	—
令和 2 年	13	1	1	7	4	—	—	—	—
7	6	—	2	2	1	—	—	—	—

資料：企画課「農林業センサス」

- (注) (1) 林家数は1ha以上の林家のものである。
 (2) 平成17年、令和7年の総数には保有山林なしも含む。
 (3) 平成22年から、面積の区分が()の数値に変更。

16. 産業（大分類）別事業所数及び従業者数

各1日現在 単位：人

産 業	平成24年2月		平成26年7月		平成28年6月		令和3年6月	
	事業所数	従業者数	事業所数	従業者数	事業所数	従業者数	事業所数	従業者数
総 数	1,074	9,242	1,150	10,590	1,065	9,511	1,124	10,524
農 林 水 産 業	6	76	9	64	8	85	23	245
鉱業，採石業，砂利採取業	—	—	—	—	—	—	—	—
建 設 業	188	931	179	908	168	876	161	848
製 造 業	140	2,597	143	2,523	134	2,697	134	2,726
電気・ガス・熱供給・水道業	—	—	2	26	—	—	3	25
情 報 通 信 業	6	12	6	14	6	10	4	8
運 輸 業 ， 郵 便 業	15	121	16	164	14	151	13	207
卸 売 ・ 小 売 業	237	2,264	242	2,294	226	2,145	209	2,195
金 融 ・ 保 険 業	10	143	8	117	9	115	7	92
不 動 産 業 ， 物 品 賃 貸 業	36	152	41	174	37	161	41	167
学術研究，専門・技術サービス業	25	88	22	75	22	81	32	96
宿 泊 業 ， 飲 食 サ ー ビ ス 業	98	729	102	691	98	639	93	649
生活関連サービス業，娯楽業	102	416	104	527	107	528	110	395
教 育 ， 学 習 支 援 業	46	282	69	739	51	463	68	755
医 療 ， 福 祉	80	979	106	1,377	101	1,067	124	1,258
複 合 サ ー ビ ス 事 業	8	122	8	124	8	171	8	109
サ ー ビ ス 業 (他に分類されないもの)	77	330	80	364	76	322	81	314
公 務 (他に分類されないもの)	—	—	13	409	—	—	13	435

資料：企画課「経済センサス-基礎調査」（平成26年）、「経済センサス-活動調査」（平成24年・28年・令和3年）
 （注）平成24年・28年経済センサス-活動調査は、「国及び地方公共団体の事業所」を調査対象にしていない。

17. 産業（中分類）別事業所数

各年6月1日現在 単位：%

産 業	平成28年		平成29年		平成30年		令和元年		令和2年		令和3年	
	事業所数	構成比	事業所数	構成比	事業所数	構成比	事業所数	構成比	事業所数	構成比	事業所数	構成比
総 数	85	100.0	86	100.0	87	100.0	84	100.0	81	100.0	85	100.0
食 料 品	4	4.7	9	10.5	9	10.3	9	10.7	9	11.1	6	7.1
飲料・たばこ・飼料	2	2.4	1	1.2	1	1.1	—	—	1	1.2	1	1.2
織 維 工 業	14	16.5	15	17.4	15	17.2	15	17.9	13	16.0	13	15.3
木 材 ・ 木 製 品	1	1.2	1	1.2	1	1.1	1	1.2	1	1.2	1	1.2
家 具 ・ 装 備 品	4	4.7	1	1.2	1	1.1	1	1.2	1	1.2	1	1.2
パ ル プ ・ 紙	1	1.2	1	1.2	1	1.1	—	—	—	—	—	—
印 刷	1	1.2	1	1.2	—	—	—	—	—	—	—	—
化 学 工 業	—	—	—	—	—	—	—	—	—	—	—	—
石 油 ・ 石 炭	1	1.2	2	2.3	2	2.3	2	2.4	2	2.5	2	2.4
プ ラ ス チ ッ ク 製 品	3	3.5	2	2.3	3	3.4	3	3.6	2	2.5	2	2.4
ゴ ム 製 品	4	4.7	2	2.3	2	2.3	2	2.4	2	2.5	2	2.4
皮 革	—	—	—	—	—	—	—	—	—	—	—	—
窯 業 ・ 土 石	2	2.4	2	2.3	2	2.3	2	2.4	2	2.5	2	2.4
鉄 鋼 業	2	2.4	2	2.3	2	2.3	2	2.4	1	1.2	1	1.2
非 鉄 金 属	—	—	—	—	—	—	—	—	—	—	—	—
金 属 製 品	11	12.9	12	14.0	12	13.8	13	15.5	12	14.8	14	16.5
は ん 用 機 械	5	5.9	8	9.3	6	6.9	5	6.0	6	7.4	7	8.2
生 産 用 機 械	17	20.0	17	19.8	19	21.8	19	22.6	18	22.2	19	22.4
業 務 用 機 械	1	1.2	—	—	—	—	—	—	1	1.2	1	1.2
電 子 部 品	—	—	—	—	—	—	—	—	—	—	—	—
電 気 機 械	3	3.5	2	2.3	3	3.4	3	3.6	3	3.7	5	5.9
情 報 通 信	1	1.2	1	1.2	—	—	—	—	—	—	—	—
輸 送 機 械	4	4.7	4	4.7	5	5.7	5	6.0	5	6.2	6	7.1
そ の 他 製 品	4	4.7	3	3.5	3	3.4	2	2.4	2	2.5	2	2.4

資料：企画課「工業統計調査」、「経済センサスー活動調査」

18. 産業（中分類）別製造品出荷額等

前年1年間における数値 単位：万円、%

産 業	平成28年		平成29年		平成30年		令和元年		令和2年		令和3年	
	28年	構成比	29年	構成比	30年	構成比	元年	構成比	2年	構成比	3年	構成比
総 数	5,111,415	100.0	5,583,073	100.0	5,878,609	100.0	5,956,880	100.0	5,957,607	100.0	4,808,975	100.0
食 料 品	X	X	310,266	5.6	302,150	5.1	305,670	5.1	366,077	6.1	280,387	5.8
飲料・たばこ・飼料	X	X	X	X	X	X	—	—	X	X	X	X
織 維 工 業	291,799	5.7	301,483	5.4	282,611	4.8	291,576	4.9	265,597	4.5	280,235	5.8
木 材 ・ 木 製 品	X	X	X	X	X	X	X	X	X	X	X	X
家 具 ・ 装 備 品	X	X	X	X	X	X	X	X	X	X	X	X
パ ル プ ・ 紙	—	—	X	X	X	X	—	—	—	—	—	—
印 刷	—	—	X	X	—	—	—	—	—	—	—	—
化 学 工 業	—	—	—	—	—	—	—	—	—	—	—	—
石 油 ・ 石 炭	X	X	X	X	X	X	X	X	X	X	X	X
プ ラ ス チ ッ ク 製 品	74,081	1.4	X	X	59,321	1.0	60,316	1.0	X	X	X	X
ゴ ム 製 品	42,448	0.8	X	X	X	X	X	X	X	X	X	X
皮 革	—	—	—	—	—	—	—	—	—	—	—	—
窯 業 ・ 土 石	X	X	X	X	X	X	X	X	X	X	X	X
鉄 鋼 業	X	X	X	X	X	X	X	X	X	X	X	X
非 鉄 金 属	—	—	—	—	—	—	—	—	—	—	—	—
金 属 製 品	526,668	10.3	730,340	13.1	694,753	11.8	707,025	11.9	673,446	11.3	665,705	13.8
は ん 用 機 械	224,308	4.4	271,921	4.9	348,553	5.9	356,924	6.0	389,934	6.5	383,489	8.0
生 産 用 機 械	1,588,894	31.1	1,615,161	28.9	1,957,069	33.3	2,111,698	35.4	2,018,838	33.9	1,175,213	24.4
業 務 用 機 械	X	X	—	—	—	—	—	—	X	X	X	X
電 子 部 品	—	—	—	—	—	—	—	—	—	—	—	—
電 気 機 械	481,871	9.4	X	X	381,703	6.5	331,800	5.6	332,320	5.6	326,184	6.8
情 報 通 信	X	X	X	X	—	—	—	—	—	—	—	—
輸 送 機 械	346,944	6.8	380,034	6.8	549,785	9.4	573,778	9.6	541,234	9.1	410,862	8.5
そ の 他 製 品	1,056,885	20.7	1,115,896	20.0	937,670	16.0	X	X	X	X	X	X

資料：企画課「工業統計調査」、「経済センサスー活動調査」

- (注) (1) 製造品出荷額等＝製造品出荷額＋加工賃収入額＋その他収入額＋くず、廃物
(2) 従業者4人以上の事業所のみの数値
(3) 平成28年は平成28年経済センサスー活動調査、令和3年は令和3年経済センサスー活動調査の結果
(4) 平成28年、令和3年は事業所数には個人経営調査票の結果を含めるが、製造品出荷額は含めない。

19. 上水道の普及状況

単位：人、世帯、%、ha

年 度	人 口						世 帯 数				面 積		
	行 政 区 域 内 人 口	給 水 区 域 内 人 口	計 画 給 水 人 口	現 在 給 水 人 口	普 及 率	給 水 普 及 率	行 政 区 域 内 世 帯 数	給 水 区 域 内 世 帯 数	現 在 給 水 世 帯 数	給 水 世 帯 普 及 率	行 政 区 域 内 面 積	計 画 給 水 区 域 面 積	給 水 可 能 面 積
令和元年度	37,484	37,044	43,650	36,977	98.6	99.8	14,251	14,030	14,010	99.9	11,059	7,504	11,059
2	37,485	37,059	43,650	36,921	98.5	99.6	14,238	14,232	14,158	99.5	11,059	7,504	11,059
3	37,520	37,122	43,650	37,025	98.7	99.7	13,686	13,483	13,434	99.6	11,059	7,504	11,059
4	37,381	37,007	43,650	36,921	98.8	99.8	14,818	14,615	14,569	99.7	11,059	7,504	11,059
5	37,404	37,024	43,650	36,947	98.8	99.8	15,038	14,845	14,803	99.7	11,059	7,504	11,059
6	37,508	37,125	43,650	37,070	98.8	99.9	14,320	14,131	14,098	99.8	11,059	7,504	11,059

資料：上下水道課

- (注) (1) 人口・世帯には外国人を含む。
 (2) 行政区域内人口は、町民課「住民基本台帳人口」による。
 (3) 普及率＝現在給水人口／行政区域内人口×100
 給水普及率＝現在給水人口／給水区域内人口×100
 給水世帯普及率＝現在給水世帯数／給水区域内世帯数×100

20. 公共下水道の整備状況

単位：ha、人、%

年 度	整備面積	整備人口	水洗化人口	行政区域内人口	普及率
令和元年度	856	33,896	31,501	37,516	90.4
2	858	34,001	31,783	37,512	90.6
3	858	34,495	32,446	37,544	91.9
4	858	34,478	32,622	37,422	92.1
5	860	34,553	32,888	37,404	92.4
6	860	34,722	33,099	37,508	92.6

資料：上下水道課

- (注) (1) 人口には外国人を含む。
 (2) 行政区域内人口は、石川県「住民基本台帳人口」による。
 (3) 普及率＝整備人口／行政区域内人口×100

21. ごみ処理の状況

単位：t、日

年 度	処 理 量		処 理 内 訳						稼働日数	
	全 体	津幡町	可燃ごみ		不燃ごみ		その他		焼 却 処 理 場	埋 立 処 理 場
			全 体	津幡町	全 体	津幡町	全 体	津幡町		
令和元年度	28,122	10,359	23,251	8,194	1,585	617	3,286	1,548	307	245
2	28,197	10,466	23,070	8,182	1,622	606	3,505	1,678	305	246
3	28,109	10,305	23,247	8,113	1,406	527	3,456	1,665	305	244
4	28,034	10,285	22,927	8,006	1,499	590	3,608	1,690	305	246
5	27,821	10,242	21,904	7,486	1,341	641	4,575	2,115	311	249
6	27,579	9,922	21,632	7,381	1,433	477	4,514	2,064	309	245

資料：生活環境課

- (注) (1) 全体とは、津幡町、内灘町、かほく市をいう。
 (2) その他とは、容器包装・資源ごみ・粗大ごみをいう。
 (3) 津幡町、内灘町常設ステーション分を処理内訳（その他）に加算している。

22. 認定こども園等の状況

各年4月1日現在 単位：人

年	施設数	入園定員数	在籍園児・児童数			職員数		
			総数	3歳未満	3歳以上	教員・保育士	職員	
令和 2 年	14	1,519	1,330	490	840	211	61	
3	14	1,519	1,328	459	869	219	72	
4	15	1,622	1,413	487	926	221	77	
5	14	1,575	1,372	499	873	253	79	
6	12	1,585	1,380	532	848	249	72	
7	12	1,592	1,399	531	868	268	58	
保育所型認定こども園								
町	中条東保育園	—	164	156	71	85	34	5
町	井上保育園	—	200	193	73	120	37	7
町	寺尾保育園	—	40	30	12	18	11	4
私	のせこども園	—	157	137	49	88	28	9
幼保連携型認定こども園								
私	さくらこども園	—	112	109	45	64	19	1
私	ちいろばこども園	—	209	192	74	118	35	10
私	住吉こども園	—	200	192	67	125	34	13
私	実生こども園	—	230	164	60	104	26	1
私	しいのきこども園	—	180	172	59	113	28	6
幼稚園型認定こども園								
私	津幡とくの幼稚園	—	88	46	13	33	13	1
地域型保育事業所								
私	ニルスガーデン	—	12	8	8	—	3	1
保育所								
町	竹橋保育園	休園	—	—	—	—	—	—

資料：子育て支援課

(注) 在籍園児・児童数は管外受委託児童を除く。

町…町立

私…私立

23. 認定こども園等年齢別在籍児童数

令和7年4月1日現在 単位：人

認定こども園等	在籍園児・児童数			0歳		1歳		2歳		3歳		4歳		5歳		
	総数	男	女	男	女	男	女	男	女	男	女	男	女	男	女	
総数	1,399	745	654	29	32	128	89	145	108	140	147	163	139	140	139	
保育所型認定こども園																
町	中条東保育園	156	80	76	2	2	22	13	16	16	13	17	15	12	12	16
町	井上保育園	193	102	91	4	5	9	10	23	22	20	24	31	13	15	17
町	寺尾保育園	30	16	14	0	0	6	1	3	2	2	3	2	4	3	4
私	のせこども園	137	67	70	3	1	14	10	11	10	17	18	12	20	10	11
幼保連携型認定こども園																
私	さくらこども園	109	55	54	4	2	12	7	11	9	10	10	9	13	9	13
私	ちいろばこども園	192	107	85	3	9	14	13	24	11	20	20	24	15	22	17
私	住吉こども園	192	97	95	7	5	9	15	21	10	18	21	20	24	22	20
私	実生こども園	164	88	76	3	5	14	10	16	12	16	13	20	16	19	20
私	しいのきこども園	172	97	75	3	3	15	8	16	14	17	17	24	17	22	16
幼稚園型認定こども園																
私	津幡とくの幼稚園	46	31	15	0	0	10	1	2	0	7	4	6	5	6	5
地域型保育事業所																
私	ニルスガーデン	8	5	3	0	0	3	1	2	2	0	0	0	0	0	0
保育所																
町	竹橋保育園	休園	—	—	—	—	—	—	—	—	—	—	—	—	—	—

資料：子育て支援課

(注) 管外受委託児童を除く。

町…町立

私…私立

24. 小学校学級数、児童数及び教職員数

各年5月1日現在 単位：人

年	学級数	児童数			教員数			職員数	年	学級数	児童数			教員数			職員数
		総数	男	女	総数	男	女				総数	男	女				
令和2年	98	2,130	1,107	1,023	183	63	120	72	令和5年	102	2,059	1,063	996	178	57	121	76
津幡小学校	15	413	220	193	27	9	18	12	津幡小学校	16	409	208	201	28	8	20	12
太白台小学校	13	275	142	133	25	7	18	8	太白台小学校	13	246	124	122	23	7	16	11
中条小学校	14	395	200	195	26	7	19	10	中条小学校	14	336	175	161	22	7	15	12
条南小学校	18	487	257	230	31	11	20	12	条南小学校	20	499	254	245	33	12	21	13
井上小学校	13	272	131	141	27	10	17	9	井上小学校	15	291	152	139	25	7	18	11
笠野小学校	5	30	17	13	9	6	3	3	笠野小学校	5	32	20	12	10	4	6	2
英田小学校	10	189	100	89	18	7	11	7	英田小学校	9	194	98	96	16	5	11	7
刈安小学校	4	20	11	9	8	2	6	3	刈安小学校	5	17	12	5	9	2	7	3
萩野台小学校	6	49	29	20	12	4	8	8	萩野台小学校	5	35	20	15	12	5	7	5
令和3年	99	2,074	1,068	1,006	180	55	125	75	令和6年	102	2,023	1,067	956	177	56	121	79
津幡小学校	16	408	216	192	27	9	18	12	津幡小学校	18	419	222	197	32	10	22	14
太白台小学校	13	260	130	130	25	7	18	11	太白台小学校	13	228	124	104	23	8	15	11
中条小学校	14	370	197	173	28	8	20	11	中条小学校	14	325	177	148	23	8	15	12
条南小学校	19	482	239	243	31	9	22	13	条南小学校	20	492	248	244	29	10	19	14
井上小学校	13	281	138	143	23	6	17	10	井上小学校	14	287	150	137	23	8	15	10
笠野小学校	6	29	16	13	10	5	5	2	笠野小学校	4	29	18	11	10	3	7	3
英田小学校	9	183	98	85	17	5	12	8	英田小学校	9	191	97	94	16	3	13	7
刈安小学校	4	19	11	8	8	3	5	2	刈安小学校	5	16	13	3	9	2	7	3
萩野台小学校	5	42	23	19	11	3	8	6	萩野台小学校	5	36	18	18	12	4	8	5
令和4年	98	2,065	1,062	1,003	176	53	123	76	令和7年	97	1,996	1,050	946	176	57	119	81
津幡小学校	15	405	201	204	24	9	15	13	津幡小学校	18	450	232	218	33	10	23	15
太白台小学校	13	258	131	127	25	6	19	10	太白台小学校	10	215	117	98	17	6	11	11
中条小学校	14	365	199	166	26	8	18	11	中条小学校	13	293	165	128	24	7	17	11
条南小学校	19	483	241	242	30	9	21	13	条南小学校	20	492	247	245	31	11	20	15
井上小学校	14	289	149	140	26	6	20	10	井上小学校	13	274	143	131	24	7	17	10
笠野小学校	6	32	20	12	10	5	5	2	笠野小学校	4	27	16	11	10	4	6	3
英田小学校	8	175	89	86	15	4	11	8	英田小学校	9	191	97	94	17	4	13	8
刈安小学校	5	21	13	8	10	3	7	2	刈安小学校	4	17	12	5	8	3	5	3
萩野台小学校	4	37	19	18	10	3	7	7	萩野台小学校	6	37	21	16	12	5	7	5

資料：教育委員会学校教育課

25. 中学校学級数、生徒数及び教職員数

(1) 津幡中学校

各年5月1日現在 単位：人

年	学級数	生徒数			教員数			職員数
		総数	男	女	総数	男	女	
令和 2 年	18	576	283	293	37	20	17	13
3	17	552	280	272	35	20	15	13
4	17	517	278	239	36	20	16	12
5	16	494	268	226	34	16	18	12
6	16	508	259	249	34	16	18	14
7	15	478	243	235	33	19	14	15

(2) 津幡南中学校

年	学級数	生徒数			教員数			職員数
		総数	男	女	総数	男	女	
令和 2 年	18	549	274	275	38	23	15	11
3	18	573	282	291	40	24	16	12
4	19	574	278	296	41	22	19	12
5	19	554	281	273	42	24	18	12
6	20	543	278	265	43	21	22	14
7	20	559	299	260	42	23	19	13

資料：教育委員会学校教育課

26. 各会計別決算額

(歳入)

単位：千円、%

年 度	総 額		一般会計		国民健康 保 険 特別会計		後期高齢者 医 療 特別会計		介護保険 特別会計	
		対前 年比		対前 年比		対前 年比		対前 年比		対前 年比
令和 元 年度	25,451,692	102.1	14,223,992	106.3	3,307,327	99.1	398,032	105.5	2,623,542	98.6
2	33,292,735	130.8	21,507,648	151.2	3,212,938	97.1	407,430	102.4	2,659,655	101.4
3	30,149,952	90.6	17,369,929	80.8	3,339,366	103.9	411,614	101.0	2,756,484	103.6
4	30,714,665	101.9	16,942,872	97.5	3,390,790	101.5	443,203	107.7	2,752,895	99.9
5	28,924,043	94.2	17,314,665	102.2	3,407,524	100.5	470,117	106.1	2,806,653	102.0
6	32,450,375	112.2	19,795,998	114.3	3,289,999	96.6	524,748	111.6	2,958,605	105.4

年 度	簡易水道 事 業 特別会計		バス事業 特別会計		ケーブル テレビ事業 特別会計		河合谷 財 産 区 特別会計	
		対前 年比		対前 年比		対前 年比		対前 年比
令和 元 年度	5,255	118.5	112,101	125.3	39,863	63.1	1,207	240.0
2	3,349	63.7	92,423	82.4	39,037	97.9	10,472	867.6
3	3,443	102.8	93,723	101.4		皆減	203	1.9
4		皆減	127,605	136.2			189	93.1
5			164,829	129.2			1,377	728.6
6			154,010	93.4			198	14.4

年 度	病院事業 会 計		簡易水道 事業会計		水道事業 会 計		下水道事業 会 計	
		対前 年比		対前 年比		対前 年比		対前 年比
令和 元 年度	1,313,077	99.7			952,088	99.4	2,475,208	90.5
2	1,762,742	134.2			1,066,978	112.1	2,530,063	102.2
3	1,797,198	102.0			951,270	89.2	3,426,722	135.4
4	1,876,803	104.4	4,830	皆増	939,475	98.8	4,236,003	123.6
5	1,615,577	86.1	4,838	100.2	918,841	97.8	2,219,622	52.4
6	1,554,809	96.2	4,391	90.8	1,027,116	111.8	3,140,501	141.5

資料：財政課

(注) (1) 病院事業会計は収益的収支と資本的収支の合計である。

(2) 水道事業会計は収益的収支と資本的収支の合計である。

(歳出)

単位：千円、%

年 度	総 額		一般会計		国民健康 保 険 特別会計		後期高齢者 医 療 特別会計		介護保険 特別会計	
		対前 年比		対前 年比		対前 年比		対前 年比		対前 年比
令和 元 年度	25,807,146	102.3	13,992,097	106.4	3,230,647	98.1	390,974	105.6	2,571,146	99.3
2	33,319,655	129.1	21,267,966	152.0	3,185,858	98.6	400,146	102.3	2,569,567	99.9
3	29,982,904	90.0	16,954,805	79.7	3,298,854	103.5	405,288	101.3	2,706,870	105.3
4	30,660,098	102.3	16,635,029	98.1	3,349,477	101.5	435,298	107.4	2,692,619	99.5
5	28,930,824	94.4	16,799,576	101.0	3,380,487	100.9	461,372	106.0	2,770,042	102.9
6	32,349,268	111.8	19,123,499	113.8	3,254,170	96.3	513,487	111.3	2,916,453	105.3

年 度	簡易水道 事 業 特別会計		バス事業 特別会計		ケーブル テレビ事業 特別会計		河合谷 財 産 区 特別会計	
		対前 年比		対前 年比		対前 年比		対前 年比
令和 元 年度	4,186	107.5	108,688	126.7	39,863	63.1	1,207	240.0
2	2,532	60.5	88,596	81.5	39,037	97.9	10,472	867.6
3	2,511	99.2	90,662	102.3		皆減	203	1.9
4		皆減	124,344	137.2			189	93.1
5			159,984	128.7			1,377	728.6
6			143,309	89.6			198	14.4

年 度	病院事業 会 計		簡易水道 事業会計		水道事業 会 計		下水道事業 会 計	
		対前 年比		対前 年比		対前 年比		対前 年比
令和 元 年度	1,345,186	94.5			1,049,254	104.6	3,073,898	94.7
2	1,411,466	104.9			1,191,641	113.6	3,152,374	102.6
3	1,455,527	103.1			1,066,371	89.5	4,001,813	126.9
4	1,632,389	112.2	4,286	皆増	1,108,346	103.9	4,678,121	116.9
5	1,413,640	86.6	4,707	109.8	1,154,897	104.2	2,784,742	59.5
6	1,552,473	109.8	4,298	91.3	1,209,798	104.8	3,631,583	130.4

資料：財政課

27. 一般会計決算額の状況（歳入）

単位：千円、%

区分	令和2年度		令和3年度		令和4年度		令和5年度		令和6年度	
	決算額	構成比	決算額	構成比	決算額	構成比	決算額	構成比	決算額	構成比
総額	21,507,648	100.0	17,369,929	100.0	16,942,872	100.0	17,314,665	100.0	19,795,998	100.0
町税	4,332,637	20.2	4,318,587	24.9	4,449,525	26.3	4,472,633	25.8	4,381,996	22.1
地方譲与税	134,812	0.6	136,973	0.8	138,211	0.8	139,600	0.8	141,824	0.7
利子割交付金	4,581	0.0	3,949	0.0	2,066	0.0	1,877	0.0	2,542	0.0
配当割交付金	16,899	0.1	24,262	0.1	23,930	0.1	26,637	0.2	35,607	0.2
株式等譲渡所得割交付金	20,980	0.1	32,884	0.2	22,557	0.1	31,178	0.2	54,133	0.3
法人事業税金	17,692	0.1	37,008	0.2	48,636	0.3	55,810	0.3	63,387	0.3
地方消費税	758,996	3.5	833,340	4.8	876,339	5.2	870,199	5.0	895,913	4.5
ゴルフ場利用税金	17,674	0.1	17,273	0.1	17,641	0.1	17,375	0.1	18,816	0.1
自動車取得税金	—	—	—	—	—	—	1,418	0.0	—	—
環境性能割	14,133	0.1	13,856	0.1	17,358	0.1	19,144	0.1	21,067	0.1
地方特例交付金	49,833	0.2	113,666	0.6	61,200	0.4	69,281	0.4	245,467	1.2
地方交付税	3,495,862	16.2	3,808,561	21.9	3,743,503	22.1	4,097,729	23.7	4,456,001	22.5
（普通）	3,145,534	14.6	3,469,773	20.0	3,349,472	19.8	3,376,796	19.5	3,760,263	19.0
（特別）	350,328	1.6	338,788	1.9	394,031	2.3	720,933	4.2	695,738	3.5
交通安全対策特別交付金	3,437	0.0	3,171	0.0	2,983	0.0	2,718	0.0	2,587	0.0
分担金及び負担金	73,570	0.3	86,206	0.5	90,533	0.5	104,786	0.6	104,149	0.5
使用料及び手数料	57,150	0.3	62,154	0.4	65,371	0.4	74,104	0.4	72,507	0.4
小計	8,998,256	41.8	9,491,890	54.6	9,559,853	56.4	9,984,489	57.6	10,495,996	52.9
国庫支出金	6,513,028	30.3	3,683,733	21.2	3,529,373	20.8	2,990,409	17.3	3,886,393	19.6
県支出金	1,654,663	7.7	1,131,526	6.5	1,269,920	7.6	1,512,228	8.7	1,988,263	10.1
財産収入	17,162	0.1	8,802	0.1	10,105	0.1	8,716	0.1	20,767	0.1
寄附金	26,799	0.1	32,789	0.2	35,666	0.2	59,915	0.4	89,373	0.5
繰入金	438,155	2.0	192,289	1.1	291,405	1.7	573,291	3.3	645,100	3.3
繰越金	111,895	0.5	129,681	0.7	215,123	1.3	157,843	0.9	335,089	1.7
諸収入	507,953	2.4	356,271	2.1	227,978	1.3	244,245	1.4	379,327	1.9
町債	3,239,737	15.1	2,342,948	13.5	1,803,449	10.6	1,783,529	10.3	1,955,690	9.9

資料：財政課

28. 一般会計目的別決算額の状況（歳出）

単位：千円、%

区分	令和2年度		令和3年度		令和4年度		令和5年度		令和6年度	
	決算額	構成比	決算額	構成比	決算額	構成比	決算額	構成比	決算額	構成比
総額	21,267,966	100.0	16,954,805	100.0	16,635,029	100.0	16,799,576	100.0	19,123,499	100.0
議会費	139,065	0.7	141,686	0.8	142,053	0.9	137,948	0.8	144,921	0.8
総務費	8,201,821	38.6	2,902,584	17.1	1,734,933	10.4	1,860,660	11.1	2,574,609	13.5
民生費	4,570,315	21.5	5,544,121	32.7	5,432,983	32.6	5,632,191	33.5	5,878,174	30.7
衛生費	1,295,144	6.1	1,316,804	7.8	1,299,413	7.8	1,172,182	7.0	1,660,519	8.7
労働費	23,570	0.1	24,429	0.2	31,389	0.1	284,689	1.7	24,460	0.1
農林水産業費	1,107,807	5.2	644,712	3.8	692,095	4.2	683,983	4.1	709,544	3.7
商工費	492,177	2.3	983,706	5.8	464,123	2.8	329,839	2.0	416,889	2.2
土木費	1,815,804	8.5	1,877,585	11.1	3,222,577	19.4	1,774,201	10.6	1,939,785	10.1
消防費	435,908	2.0	430,772	2.5	540,749	3.3	477,278	2.8	524,976	2.8
教育費	1,586,214	7.5	1,373,106	8.1	1,491,239	9.0	1,819,911	10.8	2,225,317	11.6
災害復旧費	39,242	0.2	22,253	0.1	54,948	0.3	1,166,554	6.9	1,530,106	8.0
公債費	1,560,899	7.3	1,693,047	10.0	1,528,527	9.2	1,460,140	8.7	1,494,199	7.8
予備費	0	0.0	0	0.0	0	0.0	0	0.0	0	0.0

資料：財政課

29. 町税の内訳

単位：千円、%

区 分	令和2年度		令和3年度		令和4年度		令和5年度		令和6年度		
	決算額	構成比	決算額	構成比	決算額	構成比	決算額	構成比	決算額	構成比	
総 額	4,332,637	100.0	4,318,587	100.0	4,449,526	100.0	4,472,633	100.0	4,381,996	100.0	
[普通税]	4,148,283	95.7	4,140,051	95.9	4,263,124	95.8	4,283,264	95.8	4,187,149	95.6	
町民税	個人分	1,969,178	45.4	1,958,466	45.3	1,950,205	43.8	1,962,952	43.9	1,842,350	42.0
	法人分	190,863	4.4	194,108	4.5	226,666	5.1	219,145	4.9	229,866	5.2
固定資産税	1,696,219	39.1	1,677,335	38.8	1,758,132	39.5	1,766,824	39.5	1,776,145	40.5	
軽自動車税	110,725	2.6	114,207	2.6	122,798	2.8	126,335	2.8	131,699	3.0	
町たばこ税	181,298	4.2	195,936	4.5	205,322	4.6	208,008	4.7	207,089	4.7	
特別土地保有税	0	0.0	0	0.0	0	0.0	0	0.0	0	0.0	
[目的税]	184,354	4.3	178,536	4.1	186,402	4.2	189,369	4.2	194,847	4.4	
入湯税	0	0.0	0	0.0	0	0.0	0	0.0	0	0.0	
都市計画税	184,354	4.3	178,536	4.1	186,402	4.2	189,369	4.2	194,847	4.4	
[旧法による税]	0	0.0	0	0.0	0	0.0	0	0.0	0	0.0	
徴収率	98.1		98.6		98.6		98.1		98.3		
負担額	一人当たり	115,383円	114,963円		118,638円		119,452円		116,794円		
	一世帯当たり	300,460円	295,753円		301,540円		298,733円		288,137円		

資料：税務課

(注) 負担額は、当該年度の1月1日現在の人口、世帯によるものである。

30. 町有財産の状況

単位：㎡、千円

年 度	公 有 財 産					基 金
	土 地	建 物			出資による 権 利	
		延面積	木造(延面積)	非木造(延面積)		
令和元年度	1,013,904.21	128,021.14	8,772.51	119,248.63	180,227	1,811,401
2	1,014,326.33	132,757.33	8,749.58	124,007.75	180,227	1,751,465
3	1,021,626.92	131,102.53	10,398.96	120,703.57	180,479	2,347,860
4	1,022,398.66	134,590.06	10,512.65	124,077.41	180,421	2,949,341
5	1,023,146.57	133,945.86	9,747.43	124,198.43	180,433	3,006,820
6	1,024,269.56	133,897.56	9,747.43	124,150.13	175,870	3,140,166

資料：監理課

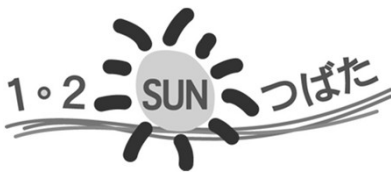
付 属 資 料

町章（昭和41年1月11日制定）



「ツバ」の図案化で飛鳥の形として、町の産業と文化の飛躍的發展を意味し大地に足をふまえた姿は町政の安定感を、円形は町民の円満と平和を表現したものです。

ロゴマーク（平成7年4月11日完成）



全体のイメージは温かくやわらかい表現で、親しみのあるつばたを表現しています。

1・2・3と発展していくつばたと、明るくかがやく太陽をオーバーラップさせています。

3本の線は、豊かなつばたの大地に広がる豊富な緑をシンボライズする緑色、光輝くつばたの青空を表現した青色、そして恵まれたつばたの自然から生まれる清らかな水を表す水色で表現されています。

町木：松（昭和49年4月24日制定）



日本を代表する常緑性の高木で、古来より神の宿る神聖な樹木、長寿の象徴として尊ばれています。町内の至るところに成育しており、公募により町木に選ばれました。

町花：つつじ（昭和49年4月24日制定）



常緑または落葉性の低木で、山地に自生し、公園や庭園に広く植栽されています。

町内に生育している紅白のつつじは清楚で美しく、源氏の白旗・平家の赤旗が連想され、俱利伽羅合戦で名高い津幡町にふさわしい花です。公募により町花に選ばれました。

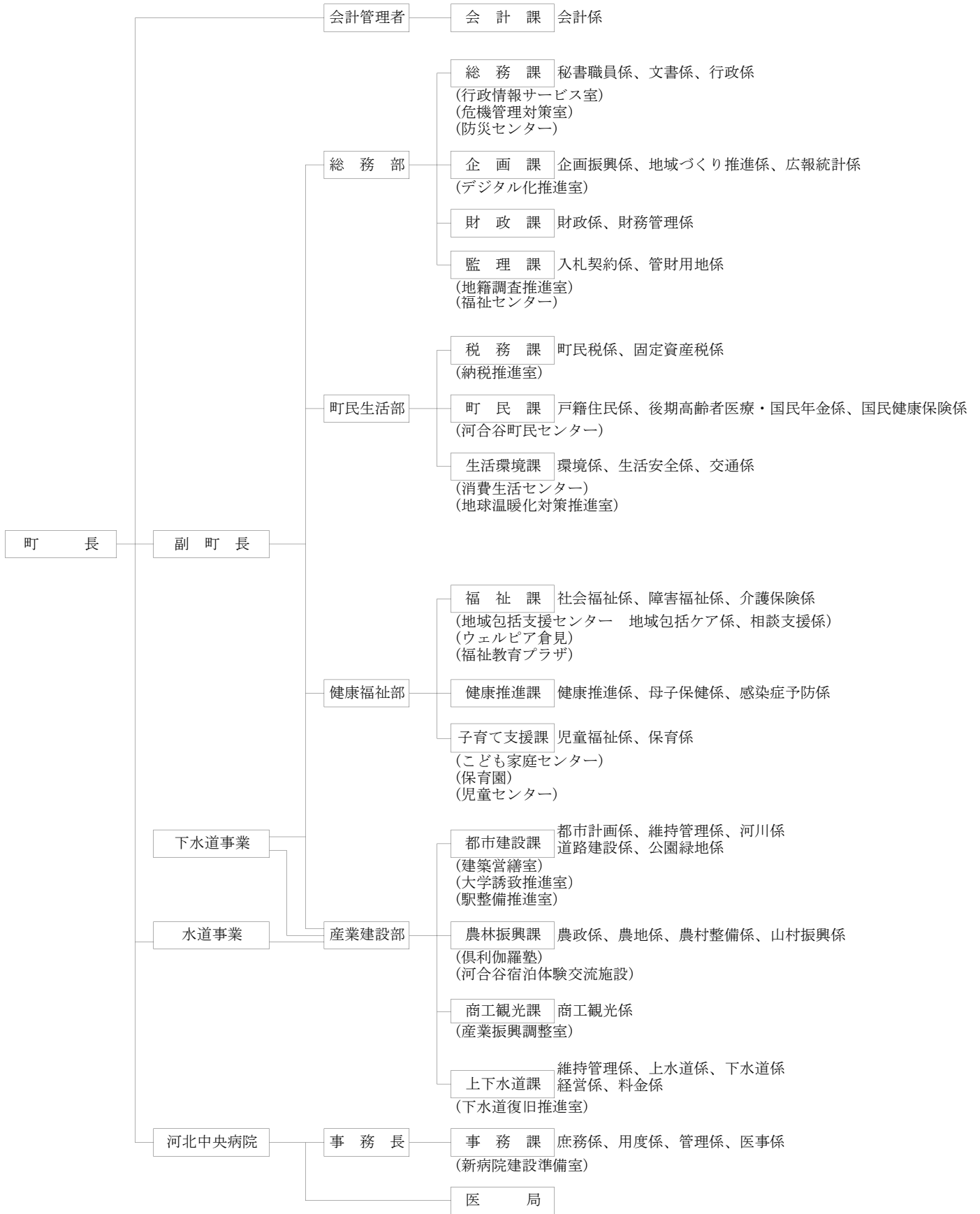
町の鳥：白鳥（平成2年1月12日制定）



渡り鳥で、県内では河北潟、邑知潟に飛来します。

清潔で美しく、そのはばたく姿は、町章の飛鳥と重なり、また白鳥神社の故事来歴もあり、公募により町の鳥に選ばれました。

行政機構図





歴代三役・正副議長

職名	代	氏名	就任年月日	退任年月日	職名	代	氏名	就任年月日	退任年月日
町長	1	村 佐一	昭 29. 4. 25	昭 37. 4. 24	議長	25	山崎 太市	17. 6. 10	19. 4. 29
	2	久世 嘉与	37. 4. 25	41. 4. 24		26	谷口 正一	19. 5. 8	23. 4. 29
	3	酒井 長寿	41. 4. 25	45. 4. 24		27	南田 孝是	23. 5. 9	25. 12. 11
	4	矢田 剛	45. 4. 25	平 14. 4. 24		28	道下 政博	25. 12. 11	27. 4. 29
	5	村 隆一	平 14. 4. 25	22. 4. 24		29	向 正則	27. 5. 8	29. 6. 13
	6	矢田 富郎	22. 4. 25	令 8. 4. 24		30	多賀 吉一	29. 6. 13	31. 4. 29
	7	吉田 克也	令 8. 4. 25			31	酒井 義光	令 元 5. 10	令 3. 5. 21
助役・ 副町長	1	金森 弥太郎	昭 29. 6. 3	昭 36. 3. 5	副議長	1	英 秀雄	昭 29. 4. 17	昭 30. 3. 30
	2	越坂 行吉	36. 3. 6	38. 4. 20		2	山田 藤吾	30. 4. 26	34. 3. 30
	3	由雄 義隆	38. 8. 1	42. 7. 31		3	中村 与作	34. 4. 2	38. 3. 30
	4	西 利作	42. 10. 8	45. 5. 20		4	寺山 直治	38. 5. 8	42. 4. 29
	5	吉田 芳孝	46. 3. 22	50. 12. 27		5	今井 義富	42. 5. 8	46. 4. 29
	6	焼田 金	54. 6. 21	平 7. 6. 20		6	二羽 光男	46. 5. 7	50. 4. 29
	7	東 正剛	平 7. 6. 21	14. 4. 24		7	中本 政栄	50. 5. 8	54. 4. 29
	8	矢田 征夫	14. 12. 6	22. 12. 5		8	坪坂 三治	54. 5. 9	58. 4. 29
	9	坂本 守	22. 12. 6			9	石本 喜一	58. 4. 30	60. 6. 26
収入役	1	山名 甲	昭 29. 6. 3	昭 37. 6. 2	10	桜川 嘉一	60. 6. 26	61. 6. 19	
	2	大都 秀雄	37. 6. 20	42. 6. 10	11	伊藤 豊治	61. 6. 19	62. 4. 29	
	3	由雄 義隆	42. 8. 1	50. 7. 31	12	谷下 紀義	62. 5. 7	平 元 6. 21	
	4	焼田 金	50. 8. 1	54. 6. 20	13	細川 藤喜男	平 元 6. 21	2. 6. 25	
	5	中田 寛	54. 6. 21	平 7. 6. 20	14	徳田 進	2. 6. 25	3. 4. 29	
	6	矢田 征夫	平 7. 6. 21	14. 12. 5	15	河上 孝夫	3. 5. 8	5. 6. 11	
	7	森田 敏明	14. 12. 6	18. 12. 8	16	竹本 勝治	5. 6. 11	6. 6. 15	
議長	1	酒井 繁益	昭 29. 4. 15	昭 30. 3. 30	17	中村 重夫	6. 6. 15	7. 4. 29	
	2	岩井 嘉太郎	30. 4. 26	34. 3. 30	18	川崎 邦男	7. 5. 2	8. 9. 12	
	3	酒井 長寿	34. 4. 2	41. 3. 19	19	長谷川 恵子	8. 9. 12	9. 12. 11	
	4	中村 与作	41. 3. 19	44. 6. 23	20	井ノ山喜久男	9. 12. 11	11. 4. 29	
	5	中川 嘉一郎	44. 6. 23	46. 4. 29	21	洲崎 正昭	11. 5. 10	12. 9. 8	
	6	宮島 俊夫	46. 5. 7	48. 6. 26	22	山崎 太市	12. 9. 8	13. 12. 12	
	7	中村 与作	48. 6. 26	50. 4. 29	23	大西 幸一	13. 12. 12	15. 4. 29	
	8	二羽 光男	50. 5. 8	52. 6. 22	24	高森 外幸	15. 5. 9	17. 6. 10	
	9	森田 喜一	52. 6. 22	54. 4. 29	25	谷口 正一	17. 6. 10	19. 4. 29	
	10	大西 喜一	54. 5. 9	56. 6. 25	26	南田 孝是	19. 5. 8	23. 4. 29	
	11	中田 健二	56. 6. 25	58. 4. 29	27	道下 政博	23. 5. 9	24. 6. 12	
	12	坪坂 三治	58. 4. 30	61. 10. 20	28	向 正則	24. 6. 12	25. 12. 11	
	13	中本 政栄	61. 10. 20	62. 4. 29	29	多賀 吉一	25. 12. 11	27. 4. 29	
	14	桜川 嘉一	62. 5. 7	平 元 6. 21	30	酒井 義光	27. 5. 8	28. 9. 12	
	15	伊藤 豊治	平 元 6. 21	3. 4. 29	31	角井 外喜雄	28. 9. 12	29. 12. 11	
	16	石本 喜一	3. 5. 8	4. 6. 12	32	森山 時夫	29. 12. 11	31. 4. 29	
	17	谷下 紀義	4. 6. 12	5. 6. 11	33	荒井 克	令 元 5. 10	令 3. 5. 21	
	18	細川 藤喜男	5. 6. 11	6. 6. 15	34	八十嶋 孝司	3. 5. 21	5. 4. 29	
	19	徳田 進	6. 6. 15	7. 4. 29	35	竹内 竜也	5. 5. 9	7. 5. 21	
	20	河上 孝夫	7. 5. 2	11. 4. 29	36	小町 実	7. 5. 21		
	21	長谷川 恵子	11. 5. 10	12. 12. 13					
	22	荒井 一明	12. 12. 13	14. 6. 14					
	23	川崎 邦男	14. 6. 14	15. 4. 29					
	24	洲崎 正昭	平 15. 5. 9	17. 6. 10					

資料：総務課、議会事務局

(注) 地方自治法改正により平成 19 年 4 月 1 日から助役は副町長に変更、収入役は廃止。

指定文化財

(1) 国指定重要文化財

令和8年1月1日現在

種別	文化財名	所在地	所有者	指定年月日
古文書	加賀郡勝示札（津幡町字加茂地内出土）	金沢市中戸町18番地1	石川県	平成22年6月29日

(2) 国指定文化財

種別	文化財名	所在地	管理者	指定年月日
史跡	加茂遺跡	加茂ろ18番等ほか71筆	津幡町	平成27年3月10日

(3) 国登録有形文化財

種別	文化財名	員数	所在地	所有者	登録年月日
建造物	奥野家住宅主屋	1棟	川尻タ91	個人	平成28年8月1日
建造物	奥野家住宅土蔵	1棟	〃	〃	〃
建造物	奥野家住宅門	1基	〃	〃	〃

(4) 石川県指定文化財

種別	文化財名	所在地	管理者	指定年月日
天然記念物	御山神社社叢（ブナ・イヌシデ）	下河合ツ60	御山神社氏子会	平成2年3月22日
	甲斐崎神社社叢（アカガシ）	大熊ト6	大熊区	平成5年8月25日
史跡	北国街道俱利伽羅峠道	町道竹橋線 俱利伽羅線	津幡町	平成21年4月28日

(5) 津幡町指定文化財

種別	名称		員数	所在地	管理者	指定年月日	
	文化財名	作者名等					
建造物	宝塔		1点	鳥越ニ109	鳥越区	平成元年4月1日	
	手向神社石堂神殿		1棟	俱利伽羅リ1	手向神社	平成10年4月20日	
	俱利伽羅権現石殿附石段		1括	〃	〃	〃	
絵画	寒梅に小鳥の図	前田綱紀	1幅	潟端ト10	加賀神社	昭和38年8月1日	
	野馬の図	前田綱紀	1幅	〃	〃	〃	
	羅漢像	呉偉（明）	1幅	俱利伽羅リ2	俱利伽羅不動寺	昭和40年11月1日	
	十一面観音菩薩像		1幅	〃	〃	昭和42年11月29日	
彫刻	阿弥陀如来像	（伝）源信和尚	1体	〃	〃	〃	
	秀雅上人像	藤原朝臣式部法眼道運	1体	俱利伽羅	個人	平成10年4月20日	
工芸品	南無仏太子像		1体	領家ハ77	広済寺	令和5年10月2日	
	本福寺梵鐘	平井與四兵衛家次	1口	北中条ル72	本福寺	昭和48年4月1日	
歴史資料	教願寺梵鐘	宮崎彦九郎義一	1口	竹橋ア10	教願寺	〃	
	青い眼の人形 ジェーン・オルフ		1体	北中条3丁目1	津幡町教育委員会	平成25年2月1日	
	俱利伽羅合戦図屏風	池田九華	1双	竹橋モ4-2	俱利伽羅神社	平成29年9月21日	
書跡	河合谷禁酒関連資料		8点	上河合口23-1	津幡町	令和7年10月15日	
	松雲公御筆	前田綱紀	1幅	潟端ト10	加賀神社	昭和38年8月1日	
古文書	長公御筆	前田利長	1幅	〃	〃	〃	
	古文書	水戸光圀外	1括	〃	〃	〃	
	古文書（頼朝下文）		1通	俱利伽羅リ2	俱利伽羅不動寺	昭和40年11月1日	
	俱利伽羅長楽寺文書		1括	〃	〃	平成30年9月20日	
	浅田区村御印		1通	北中条3丁目1	浅田区	令和3年10月1日	
考古資料	刈安區村御印		1通	北中条3丁目1	刈安區	令和3年10月1日	
	御門區村御印		1通	北中条3丁目1	御門區	令和3年10月1日	
	田屋森遺跡出土古銭		1括	吉倉タ51	津幡町教育委員会	昭和61年6月26日	
	無形文化財	チョンガリ音頭・踊り		川尻	チョンガリ保存会	昭和38年5月10日	
	有形民俗文化財	デンデコ太鼓		笠池ヶ原	デンデコ太鼓保存会	〃	
	史跡	白鳥神社祈雨祭資料		4点	加賀爪イ1	加賀爪区	平成元年4月1日
		猪塚		1基	杉瀬い3	杉瀬区	平成23年5月1日
為広塚				清水リ114-2	清水区	昭和38年5月10日	
鳥越城趾				七黒	七黒区	〃	
峨山禪師生誕地				瓜生ト61	瓜生区	〃	
長楽寺趾				俱利伽羅リ2	俱利伽羅不動寺	〃	
津幡城趾				清水リ102	清水区	昭和39年5月7日	
鳥越弘願寺跡				鳥越ニ109	鳥越区	平成元年4月1日	
天然記念物	七野墳墓群（2・3・4号墓）		3基	七野ク1-10	俱利伽羅不動寺	平成10年4月20日	
	龍ヶ峰城跡			山森チ1-1	津幡町	平成17年4月1日	
	出雲神社社叢（スタジイ）			種リ40	種区	昭和42年11月29日	
	蓮如上人お手植えのイチョウ			笠池ヶ原口195	笠池ヶ原区	平成元年8月1日	
鳥越弘願寺跡のハリギリ	（火除けのセンノキ）		鳥越ニ102	個人	〃		
鳥越弘願寺跡のアテ	（ヒノキアスナロ）		〃	〃	〃		

資料：教育委員会生涯教育課

主要年表

年	月	記 事
昭和 29 年	3 月	津幡町、中条村、井上村、英田村、笠谷村が合併し、新津幡町誕生
	5 月	羽咋郡河合谷村と合併
	7 月	町広報紙として公民館報「つばた」第1号発刊
	9 月	おやど橋を改築 渡橋式挙行（工費800万円）
	10 月	森本町浅谷を編入
	12 月	笠の谷隧道改修工事完成
昭和 30 年	4 月	笠谷診療所設立 第1回合併記念町内1周継走大会実施
	6 月	町消防署設立
	8 月	津幡中学校鉄筋新築校舎完成
	9 月	中条保育所完成 種小学校池ヶ原分校完成
昭和 31 年	2 月	町営住宅15戸完成
	4 月	井上、能瀬中学校を津幡中学校に統合
	6 月	村営バス河合谷～高松が町営となる
	6～9 月	町内連続水害 被害甚大
	8 月	井上地区の簡易水道完成
昭和 32 年	2 月	俱利伽羅村が津幡町に合併（人口22,673人）
	5 月	町営バス事業廃止 国鉄により運行
	6 月	河合谷地区の簡易水道完成 津幡町工場誘致条例第1号の第一撚糸津幡工場完成
	7 月	津幡中学校体育館完成
	8 月	潟端区の簡易水道完成 国道159号白鳥橋完成 津幡町観光協会結成
昭和 33 年	3 月	俱利伽羅出張所廃止
	4 月	別所中学校を津幡中学校に統合
	6 月	中央公民館移転新築工事完成
	9 月	津幡地区の簡易水道完成（工費3,100万円）
昭和 34 年	3 月	河北中央病院の買収を可決
	8 月	町内連続水害
	10 月	津幡、中条小学校プール完成
	11 月	津幡中学校寄宿舎完成
昭和 35 年	1 月	笠谷公民館完成
	3 月	中津幡、能瀬駅開設 笠谷地区の簡易水道完成
	7 月	種小学校に防火兼用プール完成 第1回津幡町総合体育大会開催 井上地区が総合優勝
	8 月	津幡町商工会設立 津幡川改修期成同盟会結成
昭和 36 年	1 月	河北潟干拓事務所設立
	7 月	昭和36年梅雨前線豪雨（被害230,550万円） 井上、笠野小学校プール完成
	9 月	第2室戸台風で被害 全壊7戸・半壊22戸（被害30,000万円）
昭和 37 年	4 月	津幡町小史発刊
	8 月	津幡中学校プール完成（工費1,540万円）
	9 月	北陸線新俱利伽羅トンネル開通（工費42,000万円）
	10 月	河北中央病院完成
	11 月	笠野小学校体育館完成
昭和 38 年	1 月	昭和38年1月豪雪
	4 月	笠谷、種、河合谷、刈安中学校を津幡中学校に統合
	5 月	チョンガリ音頭・踊り、デンデコ太鼓、為広塚、鳥越城跡、峨山禅師生誕地、長楽寺跡を町文化財に指定

年 月	記 事
昭和 39 年	6 月 大西山幼稚園設立（弘願寺に仮園舎） 豪雨災害 倒壊6戸・浸水585戸
	7 月 能瀬小学校プール完成
	8 月 寒梅に小鳥の図、野馬の図、松雲公御筆、利長公御筆古文書を町文化財に指定
	9 月 津幡中学校校舎建築工事の全行程完了（工費17,000万円） 町文化協会結成 町土地開発公社設立 町老人会連合会結成
	11 月 ボーイスカウト津幡第1団誕生
	4 月 町立洋裁学院設立
	5 月 津幡城跡を町文化財に指定
	7 月 昭和39年7月山陰北陸豪雨 全壊20戸・死者3名・浸水771戸（被害180,000万円） 災害救助法発令 町商工会館完成
	8 月 河北潟干拓事業着工
	12 月 町消防署完成
	昭和 40 年
6 月 刈安小学校プール完成	
7 月 市谷区で地すべり発生 全壊12戸・半壊14戸（被害33,000万円） 倶利伽羅区で地すべり発生	
10 月 町災害競馬発足（向こう4か年）	
11 月 古文書（頼朝下文）、羅漢像、十一面観音像を町文化財に指定	
12 月 浅谷隧道改修工事完成（工費800万円） 津幡小学校校舎完成（工費8,216万円）	
昭和 41 年	1 月 町章制定 郡町村会館完成（工費3,000万円）
	3 月 河合谷保育所完成
	4 月 県関係出先合同庁舎完成 国立石川工業高等専門学校完成 入学式を挙げる
	12 月 津幡川改修、川尻水門完成
	昭和 42 年
10 月 笠谷保育所完成	
11 月 阿弥陀如来像、出雲神社社叢を町文化財に指定 大西山幼稚園完成（工費1,500万円） 住の江幼稚園と改称	
12 月 湖南大橋完成 くりからトンネル（自動車道）開通	
昭和 43 年	2 月 津幡小学校体育館完成（工費2,738万円）
	3 月 湖北大橋完成
	6 月 おやど橋完成（工費7,110万円）
	7 月 津幡中学校完全給食実施 津幡小学校プール完成（工費640万円）
	10 月 能瀬保育所完成（工費1,500万円）
	11 月 津幡町民の誓い制定 津幡町歌制定（作詞 杉本外三、作曲 石本一雄）
昭和 44 年	3 月 法務局津幡出張所完成
	4 月 町民体育館完成（工費2,525万円）
	8 月 津幡ライオンズクラブ誕生 県下初の旧盆成人式挙げる 市谷地すべり災害復旧工事完成（総工費38,000万円）
	10 月 津幡川災害復旧工事完成（総工費360,000万円） 同記念事業として津幡中学校グラウンドに本町初の ナイター設備設置
	11 月 野山団地造成工事着工 種保育所完成

年	月	記	事	
昭和 45 年	3 月	町社会教育会館完成（工費900万円） 町青少年の家完成（工費875万円） 種小学校池ヶ原分校廃校		
	8 月	八朔大相撲を発展的に解消 第1回全国選抜社会人相撲選手権大会として開催		
	10 月	河合谷郵便局完成		
	12 月	町雇用促進住宅2棟80戸完成		
昭和 46 年	1 月	河北斎場組合に加入		
	3 月	町農業協同組合社屋完成（工費6,500万円） 第1回立志式挙行		
	4 月	河合谷小学校、津幡中学校河合谷分校完成（工費8,350万円）		
	6 月	本津幡駅に跨線橋が完成		
	8 月	河合谷小学校、津幡中学校河合谷分校グラウンド完成（工費844万円） 第1回町内子供会相撲大会開催		
	昭和 47 年	1 月	河合谷小学校、津幡中学校河合谷分校屋内運動場完成（工費2,400万円） 俱利伽羅、英田郵便局完成	
4 月		萩坂保育所完成 県土木事務所完成 町史編纂委員会発足		
6 月		津幡中学校運動場拡張整備工事完成（工費3,000万円）		
7 月		町常設相撲場完成		
10 月		笠谷診療所改築工事完成（工費518万円）		
昭和 48 年		4 月	河合谷中学校を津幡中学校から分離 住吉保育所完成（工費2,795万円） 本福寺梵鐘、教願寺梵鐘を町文化財に指定	
	5 月	県森林公園開園		
	6 月	河北潟東部承水路に県漕艇競技場完成 河合谷中学校開校		
	12 月	住ノ江橋完成 渡橋式挙行		
	昭和 49 年	4 月	町木「松」、町花「つつじ」制定 津幡川改修工事完成 川尻水門で完工式挙行 津幡農業協同組合発足（河合谷、種谷、笠谷、俱利伽羅中部、寺尾谷、萩坂谷、俱利伽羅の7農協合併）	
		6 月	津幡町史発刊	
11 月		町行政福祉センター完成（工費58,425万円）		
昭和 50 年	6 月	津幡小学校の一部・笠井小学校統合校の校名が「太白台小学校」に決定		
	8 月	子撫川ダム建設用材石運搬道路として大滝橋が完成		
	9 月	鷹の松墓地公園造成 予約申し込み受付		
昭和 51 年	3 月	池ヶ原地すべり発生 中条小学校体育館完成（工費8,820万円）		
	4 月	太白台保育園完成（工費5,500万円）		
	8 月	全国高校総体漕艇競技大会が開催 太白橋完成（工費7,200万円）		
	9 月	太白台小学校完成（工費47,188万円） 中条南保育園完成		
	昭和 52 年	9 月	河北浄化センター完成（工費116,700万円）	
11 月		町消防本部消防庁舎完成（工費12,500万円）		
昭和 53 年	4 月	県津幡保健所完成		
	10 月	津幡駅に初めて特急列車が停車		
	11 月	町農村環境改善センター完成（工費22,800万円）		
	12 月	津幡バイパス開通		
昭和 54 年	1 月	太白台、河合谷小学校グラウンドにナイター設備完成		
	3 月	刈安小学校完成（工費7,728万円）		
	5 月	津幡中央公園完成		

年	月	記	事
	7月	中条小学校完成（工費43,768万円）	
	8月	別所、吉倉小学校プール完成	
	11月	町商工会館完成	
昭和 55 年	1月	公民館報「つばた」縮刷版発刊	
	11月	手取ダム受水と水道合併（井上、英田地区を上水道化） 町勢記録映画「わが町つばた」完成	
昭和 56 年	4月	井上小学校グラウンドにナイター設備完成	
	5月	町総合体育館完成（工費75,300万円）	
		能瀬小学校グラウンドにナイター設備完成	
	8月	祐閑寺名月（椿）を町文化財に指定	
	9月	町テニスコート完成（工費5,160万円）	
	12月	実生保育園に温水プール完成	
昭和 57 年	4月	津幡中央農業協同組合発足（津幡、井上、英田の3農協が合併）	
	7月	暴力団追放町民決起集会開催	
	12月	津幡駅・駅前広場完成	
昭和 58 年	3月	中条公民館完成（工費9,693万円） 竹橋保育園完成（工費5,200万円） 津幡中学校増築工事完成（工費15,950万円）	
	5月	第34回全国植樹祭開催	
	7月	昭和58年7月豪雨 常德・南横根区一帯で陥没、亀裂が生じ、災害対策本部設置（被害100,000万円）	
	8月	冷泉為広卿450年祭挙行	
	9月	吉倉・旧笠野小学校統合校、笠野小学校完成（工費44,818万円） 故 矢田富雄氏に名誉町民第1号の称号が贈られる	
	昭和 59 年	3月	旧吉倉小学校に町歴史民俗資料収蔵庫開設
8月		世界トランポリン大会が町民体育館で開催	
9月		町テニスコートにナイター設備完成（工費1,836万円）	
11月		町都市計画用途地域を指定 津幡町史自然編発刊 俱利伽羅大型農免道路完成（原～相窪間、総事業費97,000万円）	
12月		社会福祉法人「やまびこ学園」設立 笠野公民館完成（工費8,020万円）	
昭和 60 年	1月	別所・相窪小学校統合校の校名が「萩野台小学校」に決定	
	3月	中条東保育園改築工事完成（総工費15,460万円）	
	4月	指定金融機関制度導入	
	5月	河北潟干拓建設工事完成（総事業費3,020,000万円）	
	8月	全国高校総体柔道競技が町総合体育館で開催 全国高校総体漕艇競技が県津幡漕艇競技場で開催	
昭和 61 年	1月	名鉄造成団地の字名が「緑が丘」に決定	
	6月	田屋森山遺跡出土古銭を町文化財に指定	
	7月	河北潟干拓地内の字名が「湖東」に決定	
	9月	萩野台小学校完成（工費51,517万円）	
	10月	町営野球場が津幡運動公園内に完成	
昭和 62 年	3月	新年度予算がはじめて100億円を超える（一般会計、特別会計合算） 高松、押水町と協同事業で町営バス運行開始	
	6月	津幡町商工業の振興促進に関する条例を制定（用地の取得造成に最高2億円、工場の新増設に最高1億円の助成金を交付）	
	7月	河北郡クリーンセンター完成（総工費195,700万円） 笠野小学校グラウンドにナイター設備完成	
	8月	笠野小学校プール完成（工費3,648万円）	
	11月	町文化協会創立25周年記念事業実施 中高年齢労働者福祉センター「サンライフ津幡」完成 町が自治大臣表彰を受賞	
	12月	刈安小学校体育館完成（工費14,565万円）	

年 月	記 事
昭和 63 年	2 月 つばた食い倒れマラソン開催 緑が丘団地幹線道路「津幡ニュータウン線」完成
	6 月 能瀬・種小学校統合校の校名が「英田（あがた）小学校」に決定
	7 月 ふれあい広場完成 町制100年祭記念式典挙行（タイムカプセル埋設）
	12 月 萩野台コミュニティプラザ完成（工費8,354万円） 寺尾保育園改築工事完成（工費7,330万円）
平成 元 年	2 月 ふるさと創生事業として町民からの要望事項を投書する「目安箱」を町内20か所に設置
	3 月 上大田地区に簡易水道完成（工費8,762万円）
	4 月 役場に総合情報オンラインシステム導入 宝塔、白鳥神社祈雨祭資料、鳥越弘願寺跡を町文化財に指定
	5 月 第17回石川県子ども大会津幡大会開催 ふるさと創生事業の骨子が「津幡シイック（CIC）プラン」に決定（総額15,000万円） 町公共下水道住吉中継ポンプ場完成（総工費9,141万円）
	6 月 印鑑登録が実印方式から登録証方式に改正 河北中央病院にX線CT装置導入（購入費6,550万円）
	7 月 自閉症成人施設「はぎの郷」完成（工費27,100万円）
	8 月 蓮如上人お手植えのイチョウ、鳥越弘願寺跡のハリギリ、鳥越弘願寺跡のアテを町文化財に指定
	9 月 英田小学校完成（総工費71,685万円） 津幡高校と韓国のソウル体育高校が姉妹校提携
	10 月 萩野台小学校プール完成（総工費5,440万円）
	12 月 町内ではじめて一般道に消雪装置設置（総工費5,610万円） 町公共下水道終末処理場管理棟完成（総工費163,340万円）
平成 2 年	1 月 町の鳥に「ハクチョウ」を制定
	3 月 御山神社社叢が県文化財に指定 清水丘陵線・津幡ニュータウン線完成（総延長1,547m、事業費176,800万円） 「あい・らぶ・ボートの歌」完成（作詞 杉田亘、作編曲 平村哲郎・大竹敏雄）
	5 月 全国野鳥保護のつどいを県森林公園で開催
	6 月 町公共下水道一部供用開始
	7 月 第1回火と水と音の祭典「笠野祭り」開催 三国山キャンプ場オープン（ログハウス3棟、115キャンプサイト、350人収容）
	9 月 池田九華展開催
	10 月 津幡高校同窓会館完成（総工費13,000万円）
	11 月 国道8号俱利伽羅バイパス開通 同159号津幡バイパス一部開通
	12 月 郡第2クリーンセンター完成（総工費34,000万円） 萩野台小学校グラウンドにナイター設備完成
平成 3 年	3 月 町内全域に町鳥ハクチョウを模した案内標識板を設置（事業費10,700万円）
	4 月 町営バスが運行（相窪線、九折線、池ヶ原線）
	6 月 集中豪雨 グリーンハイツ7世帯29人に避難勧告発令（床上浸水2戸、床下浸水57戸、土木被害35,000万円、河川被害58,000万円、農林被害50,200万円）
	7 月 英田コミュニティプラザ完成（総工費12,300万円）
	9 月 第46回国民体育大会（夏季大会）漕艇競技開催（支出総額14,832万円） 旭山工業団地の字名が「旭山」に決定 台風19号で大被害（農林関係8,000万円、施設関係2,900万円）
	11 月 英田小学校プール完成（工費5,150万円）
平成 4 年	5 月 河北中央病院完成（総工費157,000万円） 北陸新幹線建設対策協議会発足
	8 月 県民体育大会で初の男女アベック優勝 刈安小学校、津幡中学校グラウンドにナイター設備完成
	10 月 旭山工業団地完成（総面積1,956,000㎡、総工費370,000万円） 第7回国民文化祭石川'92連句大会開催
平成 5 年	3 月 健康の道開通式・第1回ヘルスチェックラリーinつばた開催 第1回つばた健勝マラソン大会（合併記念マラソン大会）開催
	4 月 町健康管理センター・ディサービスセンター開設（総工費30,730万円） 主要地方道小矢部押水線が国道471号に昇格 ハローワーク津幡（金沢公共職業安定所津幡分室）完成

年 月	記 事
	6 月 北陸新幹線新倶利伽羅トンネル着工
	8 月 北陸新幹線明神トンネル着工
	甲斐崎神社社叢が県文化財に指定
	9 月 津幡にゆかりの文人墨客遺作展開催
	英田小学校グラウンドにナイター設備完成（工費2,076万円）
平成 6 年	3 月 第1回全国連句津幡大会開催
	郡焼却灰処理場完成（面積12,000ha、容量40,500m ³ 、事業費32,300万円）
	高齢者福祉施設「ウエルピア倉見」開設（総工費39,000万円）
	白鳥橋架替工事完成
	町艇庫完成（総工費5,100万円）
	4 月 石川かほく農業協同組合発足
	5 月 郡広域汚泥焼却灰中間貯留場完成
	河合見風展開催
	7 月 合併40周年記念つばた祭開催
	8 月 町消防本部完成（工費56,925万円）
	9 月 津幡中学校屋内運動場完成（総工費45,134万円）
	津幡運動公園体育館完成（総工費154,800万円）
	第18回全国育樹祭開催
	10 月 第7回ポートサミット・第3回全国市町村交流レガッタ大会開催
	11 月 町の人口が3万人に到達
	能瀬保育園改築工事完成（総工費26,195万円）
平成 7 年	1 月 家庭系もえるごみ指定袋導入
	4 月 町のロゴマーク「1・2・SUNつばた」制定
	5 月 第13回全国町村下水道大会開催
	6 月 つばたののれん展開催
	7 月 町営バス8路線増設
平成 8 年	2 月 訪問看護ステーション開設
	北陸新幹線明神トンネル貫通
	3 月 川尻水門改修工事完成（総工費38,320万円）
	河合谷中学校閉校
	4 月 町立図書館開設（7月運営開始）
	北陸新幹線新倶利伽羅トンネル貫通
	7 月 つばたのあかり展開催
	8 月 国際交流員を初採用
	県住宅供給公社造成団地の字名が「井上の荘」に決定
	9 月 井上小学校改築工事完成（総工費112,570万円）
	河合谷地区文化伝習施設「河合谷ふれあいセンター」完成（総工費30,500万円）
	12 月 福祉バス運行開始
平成 9 年	1 月 ホームページ公開
	2 月 つばた幼稚園改築工事完成（総工費34,522万円）
	3 月 全地区に自主防災クラブ発足
	中条地区新小学校の校名が「条南小学校」に決定
	河北斎場完成
	7 月 宿場町つばたの生活文化展「住まいと什器・食の器」開催
	9 月 スクールバス運行開始
	OECD国際シンポジウムで「牛舞坊（うっしやいぼう）」披露
	12 月 町公共施設等管理公社設立（平成10年4月運営開始）
平成 10 年	3 月 新中学校の校名が「津幡南中学校」に決定
	河合谷21世紀ふるさとづくり実行委員会が「河合谷の昔話」発刊
	井上保育園改築工事完成（工費36,400万円）
	4 月 条南小学校完成（工費295,794万円）
	シルバー人材センター運営開始
	宿泊体験研修施設「倶利伽羅塾」完成（工費78,680万円）
	手向神社石堂神殿、倶利伽羅権現石殿附石段、秀雅上人像、七野墳墓群（2・3・4号墓）を町文化財に指定
	津幡北バイパス清水丘陵線～平谷間開通

年 月	記 事
5 月	北陸新幹線岩崎トンネル他工事着工
6 月	河北郡初の女性消防団員10人採用 宿場町つばたの生活文化展「つばたの四季」開催
7 月	町ボランティアセンター開設 北陸新幹線杉瀬トンネル他工事着工 北陸新幹線宮谷トンネル他工事着工
8 月	第1回ミスつばた「白鳥姫」コンテスト開催 集中豪雨 九折・津幡・倉見区で19世帯79人が避難（全壊1戸・半壊1戸・床上浸水6戸・床下浸水85戸）
10 月	郡5町、金沢市間で住民票の写しの相互交付開始 事業系もえるごみ認定袋導入 津幡郵便局完成
平成 11 年	3 月 北陸新幹線倉見高架橋他工事着工 井上コミュニティプラザ完成（総工費24,600万円）
4 月	津幡南中学校完成（総工費431,650万円） 町の世帯数が1万に到達
5 月	町議会議長に長谷川恵子氏が選出され、本町初の女性議長が誕生
6 月	宿場町つばたの生活文化展「人の一生・くらしと装い」開催
7 月	県森林公園加茂池ボート施設運営開始
8 月	つばたこども夢議会開催
10 月	郡最終処分場完成（総工費216,800万円） 北陸新幹線東荒屋高架橋他工事着工
11 月	商店街に町営バスのバス停設置
12 月	特別養護老人ホーム「あがたの里」完成（総工費143,194万円）
平成 12 年	3 月 歴史国道案内施設「俱利伽羅源平の郷 竹橋口」開設
4 月	役場増築工事完成（総工費53,603万円）
6 月	加茂遺跡から加賀郡勝示札が出土
8 月	県民体育大会で男女アベック優勝
10 月	国勢調査で人口増加数・増加率ともに県内トップ 全国スポーツレクリエーション祭あがたの森オリエンテーリング大会開催
平成 13 年	2 月 中央公民館改築工事落成
3 月	役場に戸籍電算システム導入
6 月	加越能の三叉路－獅子の里・津幡－「ふるさとの獅子頭展」開催
7 月	刈安コミュニティプラザ工事着工
8 月	町民有志が中心となってつばた町民八朔祭り開催
10 月	全国まこもサミットinつばた開催
12 月	津幡中央公園にバリアフリー対応トイレと休息スペースのあずまやが完成 加茂遺跡より石川県内で初例となる人面墨書土器が出土
平成 14 年	2 月 津幡中学校完成
3 月	刈安コミュニティプラザ完成（総工費15,960万円）
4 月	県森林公園わくわく森林ハウス運営開始
6 月	生活文化展「つばたの絵馬展」開催
7 月	条南コミュニティプラザ工事着工
8 月	津幡運動公園陸上競技場が落成
10 月	矢田剛氏に名誉町民の称号が贈られる
12 月	河合谷小学校を町内全域から通学を認める特別認定校に指定
平成 15 年	2 月 条南コミュニティプラザ完成（総工費25,442万円）
3 月	河北郡クリーンセンター「エコラ」が稼動
4 月	行政の効率的な運営を図るため、行政機構を再編、部制を導入 町議会議員定数削減後、初の18人が決まる
6 月	町の人口が3万6千人を超える 町立図書館が子どもの読書活動優秀実践図書館として文部科学大臣賞受賞 生活文化展「風呂敷と袱紗」開催
9 月	町が環境マネジメントシステムの国際規格「ISO14001」認証を取得
11 月	ケーブルテレビサービス開始（第1期地域）
12 月	加茂廃寺遺跡から平安前期の仏堂跡検出

年	月	記	事	
平成 16 年	2 月	ケーブルテレビで町の広報番組「つばたホットライン」放送開始		
	6 月	平成17年10月オープン予定の町文化会館の愛称が「シグナス」に決定 生活文化展「幕末・明治のつばた」開催		
	7 月	「フェアブル博士と世界の大昆虫博2004」がわくわく森林ハウスで開催		
	8 月	津幡町合併50周年記念事業がスタート 遠隔公開講座「津幡町民健康講演会」開催		
	10 月	倶利伽羅源平の郷竹橋口が道の駅として認定 第45回石川県防災総合訓練が津幡を会場に開催		
平成 17 年	4 月	龍ヶ峰城跡公園を町文化財に指定		
	7 月	町内全域のケーブルテレビ整備工事完了		
	8 月	本町初の海外派遣交流事業で中学生がオーストラリア・ケアンズ市を訪問		
	10 月	津幡町文化会館「シグナス」が開館 津幡町合併50周年記念式典開催		
	12 月	生活文化展「加越能の三叉路 津幡の今昔」開催 県市町対抗ふるさと駅伝で本町が初優勝 河合谷保育園廃園 平成18年豪雪 死者1名		
平成 18 年	3 月	町立洋裁学院が開校 河北郡市リサイクルプラザが完成 国道8号津幡バイパス舟橋ジャンクションが完成		
	4 月	小矢部市と「災害時相互応援協定」を締結		
	9 月	生活文化展「温まる火鉢の美」開催		
	10 月	ご当地ナンバーである「金沢ナンバー」が導入		
	3 月	国道8号津幡北バイパス「庄～加茂」間が開通 平成19年能登半島地震 津幡町で震度4を記録する		
平成 19 年	4 月	金沢市、かほく市、内灘町との間で消防通信指令事務協議会を設置		
	7 月	河北郡市土建協同組合、町管工事協同組合と「災害時応急対策活動基本協定」を締結 町の人口が3万7千人を超える		
	10 月	生活文化展「屏風の美」開催		
	11 月	県市町対抗ふるさと駅伝で本町が3連覇		
	12 月	石川ふるさとCM大賞で、「反抗期真子ちゃん」が大賞を受賞		
平成 20 年	1 月	金沢市と「災害時相互応援協定」を締結		
	2 月	金沢市・かほく市・津幡町・内灘町による消防通信指令業務の共同運用を開始		
	3 月	国道8号津幡北バイパスの完成 河合谷小学校が開校		
	4 月	津幡町地球温暖化防止実行計画を施行		
	5 月	金沢市と行政連絡会設置に向け、協定を締結 石川県電気工事工業組合と「災害時における応急対策活動に関する基本協定」を締結 チャレンジデー2008 参加率62.9%で徳島県美馬市に勝利		
	9 月	北国街道倶利伽羅峠を町史跡に指定		
	10 月	生活文化展「屏風の美Ⅱ」開催		
	11 月	石川ふるさとCM大賞「手堅く 勝つ」で、2年連続大賞を受賞 県市町対抗ふるさと駅伝で本町が4連覇		
	12 月	津幡ふるさと検定（初級編）を開催		
	平成 21 年	1 月	FMかほくと「災害時の緊急放送に関する協定」を締結	
		2 月	県救助犬協会連合会と「災害時の救助犬出動に関する協定」を締結	
		3 月	つばた弁当の店頭販売を土曜日限定で開始	
4 月		かほく市、津幡町、内灘町との間で「災害時の相互応援協定」を締結 北陸電気保安協会と「災害時の応急対策活動に関する協力協定」を締結 シグナス少年少女合唱団が発足 北国街道倶利伽羅峠が県文化財に指定		
6 月		町内協定店舗にてレジ袋の無料配布が中止		
8 月		リサイクルエコステーション「つばたReco」を、役場駐車場内に開設		
10 月		生活文化展「學ぶ」開催		
11 月		「飛べマコモ めざせ日本一！ in 津幡」を開催		

年 月	記 事
平成 22 年	<p>12 月 津幡郵便局～中条小学校間の道路の愛称が「シグナス通り」に決定</p> <p>2 月 金沢市と「災害時の給水協定」を締結</p> <p>4 月 町税のコンビニ収納代行を開始</p> <p>5 月 河合谷の郷即売所が開設</p> <p>6 月 生活文化展「津幡町と相撲」開催 加賀郡勝示札が国重要文化財に指定される</p> <p>7 月 大河ドラマ誘致推進キャラクターが「よしなかくん」、「ともえちゃん」、「火牛のカーくん」、「火牛のモーちゃん」に決定</p> <p>8 月 子宮頸がん、ヒブなどの任意予防接種の助成制度が開始</p> <p>10 月 小矢部市と「図書館資料の貸し出しに関する協定」を締結</p> <p>11 月 県市町対抗ふるさと駅伝で、本町が2年ぶり5度目の優勝 ふるさと部門では4連覇</p> <p>12 月 文化会館シグナス5周年 「シグナス合唱の祭典2010」を開催 津幡ふるさと検定に中級編を新設 「『義仲と巴』シンポジウム」を開催</p>
平成 23 年	<p>3 月 高規格救急車運用開始（総事業費2,888万円） 津幡小学校改築工事（総工費223,928万円）、津幡地域交流センター（総工費25,347万円）完成 津幡バイパス中橋交差点～浅田交差点間の道路の愛称が「しらとり通り」に決定</p> <p>4 月 あがた公園一部供用開始</p> <p>5 月 福祉センター内に地域ボランティア交流室を設置 県森林公園で「MISIAの森プロジェクト」がスタート</p> <p>6 月 生活文化展「津幡の風景今昔」開催</p> <p>10 月 元気カップ石川まるごとウオーク「1・2・SUNつばた元気ウオークin森林公園」を開催</p>
平成 24 年	<p>1 月 河北中央病院を一部改装</p> <p>2 月 町議会 通年議会を試行 瓜生地区で土砂崩れ発生</p> <p>3 月 福岡県岡垣町と「災害時相互応援協定」を締結</p> <p>4 月 行政の効率的な運営を図るため、行政機構を再編 津幡町住宅リフォーム助成事業開始</p> <p>6 月 生活文化展「津幡町と石の文化」開催</p> <p>8 月 役場に完全分煙室を設置 津幡中学校・津幡南中学校とオーストラリアのノーザンビーズ校が姉妹校提携 シグナス科学クラブ開講</p> <p>10 月 ケーブルテレビコミュニティチャンネル「チャンネルつばた」デジタル放送化 和歌山県上富田町と「災害時相互応援協定」を締結 石川ふるさとCM大賞「津幡ルネッサンス」で、3回目の大賞を受賞</p> <p>11 月 津幡町商工会 工業展を開催 段ボール製造会社ユーエスカートン(株)、セツカートン(株)と「災害時における支援協力に関する協定」を締結</p> <p>12 月 横浜交差点～津幡バイパス側道間の道路の愛称が「よこはま通り」に決定</p>
平成 25 年	<p>1 月 町議会 通年議会を実施</p> <p>2 月 生活協同組合コープいしかわと「災害時における支援協力に関する協定」を締結 青い眼の人形 ジェーン・オルフを町文化財に指定</p> <p>3 月 県森林公園が森林セラピー基地に認定</p> <p>4 月 町内全域でデジタル防災行政無線の運用を開始 町を震源とする地震が発生（震度4）</p> <p>8 月 北陸コカ・コーラボトリング(株)と「災害時における支援協力に関する協定」を締結</p> <p>9 月 津幡町防災ハンドブック2013を(株)ゼンリンと協働で発行</p> <p>11 月 中能登町と「災害時相互応援協定」を締結</p> <p>12 月 津幡ふるさと検定に上級編を新設 庄南交差点～五月田踏切そば交差点間の道路の愛称が「すみよし通り」に決定</p>
平成 26 年	<p>2 月 (株)ティタスティと「地域見守りに関する協定」を締結</p> <p>4 月 ふれあい広場に科学の小径を整備 生活協同組合コープいしかわと「地域見守りに関する協定」を締結 森林セラピー基地「津幡町・里山の森と湖 石川県森林公園」がグランドオープン</p>

年 月	記 事	
平成 27 年	7 月 津幡駅前広場の再整備が完了	
	8 月 小学生国内派遣交流事業として、6年生25人を福岡県岡垣町に派遣 (株)ゼンリンと「災害時における地図製品等の供給等に関する協定」を締結	
	10 月 まちなか科学館が開館 津幡町少年柔道教室が文部科学大臣表彰を受賞	
	11 月 金沢弁護士会と「法律支援に関する協定」を締結	
平成 28 年	3 月 新幹線の見える丘公園完成 北陸新幹線金沢開業・IRいしかわ鉄道開業 加茂遺跡が国史跡に指定される	
	4 月 町議会議員定数削減後、初の16人が決まる	
	7 月 金沢森林組合と「災害時における応急対策活動に関する協力協定」を締結 第24回全国市町村交流レガッタ 津幡大会を石川県津幡漕艇競技場で開催	
	12 月 町の資源を生かした町内産品をブランド品として認定する「津幡ブランド」制度開始	
	1 月 県内で初めて、マイナンバーカードを使用してコンビニで住民票等を取得できるサービスを開始	
	4 月 種保育園廃園 あがた公園が完成 津幡ふるさと歴史館“れきしる”が開館	
平成 29 年	8 月 奥野家(川尻)が国登録有形文化財に指定される リオ五輪女子レスリング競技63kg級で日本代表の川井梨紗子選手(緑が丘)が金メダルを獲得	
	9 月 リオ五輪女子レスリング競技63kg級金メダルの川井梨紗子選手に「スポーツ栄誉賞」を授与	
	10 月 (株)サイネックスと「津幡町くらしの便利帳」を共同発行	
	11 月 河北縦断道路が全線開通 女優の野際陽子さんに津幡町広報特使を委嘱	
	12 月 県道荻谷津幡線(杉瀬-津幡区間)が開通	
	2 月 大河ドラマ誘致推進事業として、津幡町と吉本興業(株)で結成した「よしもとふるさと劇団 in つばた」の創作劇を公演	
	3 月 日本郵便(株)と「地域における協力に関する協定」を締結	
	4 月 行政の効率的な運営を図るため、行政機構を再編 種谷地区防災センターが開館 落語家の月亭方正さんに津幡町広報特使を委嘱	
	9 月 レスリング競技の川井梨紗子選手(緑が丘)に津幡町広報特使を委嘱 倶利伽羅合戦図屏風を町文化財に指定	
	10 月 国際ジャーナリストの蟹瀬誠一さんに津幡町広報特使を委嘱	
平成 30 年	11 月 いしかわふるさとCM大賞「津幡ブランド! 土俵入り!!」で、5年ぶり4回目の大賞を受賞	
	12 月 石川県エルピーガス協会河北支部と「地域見守り活動に関する協定」を締結	
	3 月 刈安公民館が優良公民館文部科学大臣表彰を受賞 (株)よしもとクリエイティブ・エージェンシーと「包括連携協定」を締結	
	8 月 津幡町合葬墓が完成	
平成 31 年	9 月 石川工業高等専門学校建築学科が日本工業教育協会工学教育賞の文部科学大臣賞を受賞 倶利伽羅長楽寺文書を町文化財に指定	
	10 月 津幡町バドミントン協会が生涯スポーツ優良団体として文部科学大臣表彰を受賞 大河ドラマ誘致推進漫画「ぼくらの義仲物語」が完成	
	2 月 北国街道倶利伽羅峠道とその周辺の文化財が「いしかわ歴史遺産」に認定される	
令和 元年	3 月 ユニットハウス製造会社の(株)ナガワと「災害時におけるユニットハウスの提供に関する協定」を締結 金沢弁護士会と「被虐待児童等の法的支援に関する協定」及び「DV被害者等の法的支援に関する協定」を締結	
	6 月 町内全小中学校普通教室等へのエアコン設置完了	
	令和 2 年	2 月 条南小学校が環境美化教育優良校等表彰事業で最優秀校として表彰
	5 月 大坪地区工場用地完成(総面積30,800㎡、総工費29,000万円)	
令和 3 年	6 月 舟橋子ども消防クラブが「特に優良な少年消防クラブ」として総務大臣賞を受賞	
	10 月 町内郵便局5局と「包括的連携協定」を締結	
	12 月 役場新庁舎完成	
	1 月 行政の効率的な運営を図るため、行政機構を再編	

年 月	記 事
2 月	学童野球チーム津幡どんぐりスポーツ少年団が生涯スポーツ優良団体表彰（文部科学大臣表彰）を受賞 石川中央都市圏の金沢市・白山市・かほく市・野々市市・津幡町・内灘町とNPO法人ボランティア・アーキテツ・ネットワーク間で「災害時における避難所用簡易間仕切り等の供給に関する協定」を締結
3 月	日本郵便㈱と「災害発生時における津幡町と津幡町内郵便局の協力に関する協定」を締結
4 月	笠谷地区防災センター完成（総工費8,034万円） ケーブルテレビの設備を金沢ケーブル㈱に移譲
6 月	まちなか科学館がこども科学館として文化会館「シグナス」にリニューアルオープン 河愛の里Kinschule（キンシュウレ）が完成（総工費648,027万円）
7 月	金沢市・かほく市・津幡町・内灘町が「消防相互応援に関する覚書」を締結
8 月	㈱サイネックスと「津幡町くらしの便利帳」を共同発行 東京2020五輪女子レスリング競技57kg級で日本代表の川井梨紗子選手・同62kg級で川井友香子選手（共に緑が丘出身）が金メダルを獲得
10 月	北陸電力㈱、北陸電力送配電㈱と「地域連携に関する協定」を締結 浅田区村御印・刈安區村御印・御門区村御印を町文化財（古文書）に指定 役場新庁舎・福祉センターがグランドオープン（総工費361,315万円） 東京2020五輪女子レスリング競技57kg級金メダルの川井梨紗子選手・同62kg級金メダルの川井友香子選手に「スポーツ栄誉賞」を授与 レスリング競技の川井友香子選手に津幡町広報特使を委嘱
11 月	㈱サトウと「災害時における電力供給等の協力に関する協定」を締結 明治安田生命保険(相)と「健康増進に関する連携協定」を締結 ㈱平和和堂と「災害時における支援物資の受入及び配送等に関する協定」を締結 笠池ヶ原地区のため池で土砂崩れ発生
令和 4 年	1 月 54年ぶりに成人式1月举行 2 月 佐川急便㈱と「災害時における支援物資の受入及び配送等に関する協定」を締結 3 月 町の歴史・文化・自然を学ぶ「津幡かるた」完成 大河ドラマ誘致推進地域映画「遠くを見てみた」が完成 つばた幼稚園廃園
4 月	令和5年4月オープン予定の住吉公園屋内温水プールの愛称が「アザレア」に決定 中北薬品㈱と「災害時における応急生活物資供給等の協力に関する協定」を締結
8 月	津幡デジタルライブラリーを開設
10 月	㈱アクティオと「災害時等における資機材の供給に関する協定」を締結 (一社)石川県産業資源循環協会と「災害時における廃棄物の処理に関する協力協定」を締結
11 月	石川ふるさとCM大賞「勇者の選択」で、5年ぶり5回目のグランプリを受賞 「交通死亡事故ゼロ800日」達成
12 月	㈱PLANTと「災害救助に必要な物資の調達及び建物・駐車場の一部使用に関する協定」を締結
令和 5 年	1 月 ㈱石川トヨペットカローラと「災害時における電力供給等の協力に関する協定」を締結 2 月 第1回「津幡かるた大会」開催 3 月 住吉公園屋内温水プール「アザレア」が完成 太白台保育園廃園
4 月	津幡町福祉教育プラザ開所（総工費18,900万円） 住吉公園屋内温水プール「アザレア」がグランドオープン（総工費185,857万円） 町内で初めて、国特別天然記念物コウノトリのヒナが誕生
5 月	石川県森林公園開園50周年 園内施設リニューアル
6 月	津幡町eスポーツフェスタ2023を開催
7 月	線状降水帯による豪雨災害、災害救助法発令（全壊7棟、半壊119棟、準半壊42棟、一部損壊205棟）
9 月	笠谷保育園、萩坂保育園廃園
10 月	南無仏太子像を町文化財に指定
11 月	いしかわ百万石文化祭2023（第38回国民文化祭・第23回全国障害者芸術・文化祭）つばた落語まつり開催 いしかわ百万石文化祭2023（第38回国民文化祭・第23回全国障害者芸術・文化祭）いしかわ百万石「里山里海」民謡の祭典開催
12 月	AIオンデマンドバス「のるーと津幡」運行開始 「交通死亡事故ゼロ1200日」達成 大の里関（本名 中村泰輝さん）に津幡町広報特使を委嘱
令和 6 年	1 月 令和6年能登半島地震 津幡町で震度5弱を記録、災害救助法発令 4 月 県森林公園内にいしかわ動物愛護センター「しっぽのかぞく」が開所

年	月	記	事
	6月	サンライフ津幡の改修を終え、レスリング場などを整備して再開 河北潟干拓地に営巣するコウノトリの愛称が決定(父:コウタ(幸多)、母:コウリ(幸里)) コウタ・コウリに「津幡鳥民」として特別住民票を交付し、「津幡町定住促進特使」を委嘱	
	7月	県森林公園内に屋内木育施設「もりのひみつきち」、ドッグランが完成	
	10月	エートス協同組合と「災害時等における車両の移動等に関する協定」を締結 AIオンデマンドバス「のるーと津幡」の運行区域を拡大	
	11月	第65回石川県防災総合訓練が津幡町を主会場に開催	
令和 7 年	1月	「交通死亡事故ゼロ1600日」達成	
	2月	女子レスリング五輪金メダリストの金城梨紗子さん、恒村友香子さん(川井姉妹)に町民栄誉賞を贈呈 大河ドラマ誘致推進地域映画「遠くを見てみた」が地元映画館でロングラン上映 井上公民館が第77回優良公民館文部科学大臣表彰を受賞	
	4月	行政の効率的な運営を図るため、行政機構を再編 サンライフ津幡を町文化スポーツ交流館「レッスル」としてリニューアルオープン 津幡町合併70周年記念事業がスタート	
	5月	大の里関(本名 中村泰輝さん)が第75代横綱昇進	
	6月	大の里関(本名 中村泰輝さん)に町民栄誉賞を贈呈	
	10月	(福)津幡町社会福祉協議会、(一社)Smart Supply Vision、東京海上日動火災保険(株) 3団体との間で「災害時における物資供給に関する協定」を締結 河合谷地区の禁酒関連資料を町文化財に指定	
	12月	欧勝海関(本名 深沢成矢さん)に津幡町広報特使を委嘱	

<p>出生</p>  <p>1か月に19.7人</p>	<p>死亡</p>  <p>1か月に30.7人</p>	<p>転入</p>  <p>1か月に109.9人</p>	<p>転出</p>  <p>1か月に90.3人</p>
<p>結婚</p>  <p>3.3日に1件</p>	<p>世帯人員</p>  <p>2.4人</p>	<p>人口密度</p>  <p>1km²当たり339.4人</p>	<p>離婚</p>  <p>12.2日に1件</p>
<p>犯罪</p>  <p>3.2日に1件</p>	<p>町民の指標</p> <p>人口37,530人 世帯数15,436世帯 (令和7年12月31日現在 ※外国人を含む)</p>		<p>火災</p>  <p>60.8日に1件</p>
<p>交通事故</p>  <p>9.1日に1件</p>	<p>救急</p>  <p>0.25日に1件(1日に4回)</p>		
<p>乗用車</p>  <p>1世帯当たり1.6台</p>	<p>都市公園面積</p>  <p>1人当たり25.3m²</p>	<p>ゴミ処理量</p>  <p>1日に27.2t</p>	<p>医師(歯科医師を除く)</p>  <p>町民1172.8人に1人</p>
<p>税金</p>  <p>1人当たり116,760円</p>	<p>予算</p>  <p>1人当たり486,144円</p>	<p>町職員</p>  <p>町民99.3人に1人</p>	<p>消防職員・団員</p>  <p>町民182.2人に1人</p>

津幡町統計書 令和7年度版

発刊 令和8年7月

発行 津幡町

〒929-0393

石川県河北郡津幡町字加賀爪ニ3番地

電話 076-288-2121

FAX 076-288-6358

URL <https://www.town.tsubata.lg.jp>

編集 津幡町総務部企画課